

PATVIRTINTA  
Vilniaus lopšelio – darželio „Pabiručiai“  
direktorės 2026 m. gegužės 8 d.  
įsakymu Nr. V-34

**VILNIAUS LOPŠELIO - DARŽELIO „PABIRUČIAI“  
EKSTREMALIŲJŲ SITUACIJŲ VALDYMO PLANAS**

**Vilnius**

**2026**

## Turinys

I. BENDROSIOS NUOSTATOS .....	7
II. DIDŽIAUSIĄ RIZIKĄ KELIANTYS PAVOJAI.....	10
III. PASIRENGIMAS PAVOJAMS IR REAGAVIMAS .....	11
IV. ATSAKINGOSIOS INSTITUCIJOS IR REMIANTIEJI SUBJEKTAI .....	15
V. PAGRINDINIAI REAGAVIMO VEIKSMAI IR PRIEMONĖS KILUS PAVOJUI .....	16
VI. ŽMOGIŠKIEJI IR MATERIALINIAI IŠTEKLIAI IR JŲ PASITELKIMAS .....	20
VII. KEITIMASIS INFORMACIJA .....	22
VIII. VEIKLOS TĘSTINUMO UŽTIKRINIMAS.....	24
IX. DARBUOTOJŲ, MOKINIŲ, LANKYTOJŲ APSAUGOS ORGANIZAVIMAS .....	25
X. PERSPĖJIMAS IR INFORMAVIMAS .....	25
XI. DARBUOTOJŲ, MOKINIŲ, LANKYTOJŲ APSAUGA PRIEDANGOSE IR KOLEKTYVINĖS APSAUGOS STATINIUOSE.....	25
XII. DARBUOTOJŲ, MOKINIŲ, LANKYTOJŲ EVAKAVIMAS .....	26
XIII. ŠVIETIMO PASLAUGŲ UŽTIKRINIMAS .....	28
XIV. PAGALBA ASMENIMS SU NEGALIA .....	28
XV. PAVOJŲ RIZIKOS MAŽINIMO PRIEMONĖS .....	<b>3Error! Bookmark not defined.</b>

## **PRIEDAI**

- 1 Priedas GALIMŲ PAVOJŲ IR EKSTREMALIŲJŲ SITUACIJŲ RIZIKOS ANALIZĖ
- 2 Priedas ŽMOGIŠKŲJŲ IŠTEKLIŲ SĄRAŠAS
- 3 Priedas NEPERTRAUKIAMOS VEIKLOS VYKDYMUI UŽTIKRINTI BŪTINŲ PRIEMONIŲ IR ASMENINIŲ APSAUGOS PRIEMONIŲ SĄRAŠAS
- 4 Priedas MATERIALINIŲ IŠTEKLIŲ PAVOJAMS LIKVIDUOTI IR JŲ PADARINIAMS ŠALINTI SĄRAŠAS
- 5 Priedas KONTAKTINĖ INFORMACIJA
- 6 Priedas REAGAVIMO IR GYVENTOJŲ APSAUGOS ORGANIZAVIMO VEIKSMŲ IR PRIEMONIŲ SUVESTINĖ
- 7 Priedas DARBUOTOJŲ, UGDYTINIŲ IR LANKYTOJŲ EVAKAVIMO PASTATE SCHEMA
- 8 Priedas DARBUOTOJŲ, UGDYTINIŲ IR LANKYTOJŲ EVAKAVIMO TERITORIJOJE SCHEMA

## PLANO TIKSLINIMO LAPAS

Plano tikslinimas – plane esančios informacijos pakeitimas ir (ar) papildymas. Plano tikslinimo procedūrą vieną kartą per metus atlieka: direktorės pavaduotoja ūkio reikalams Jurgita Vorevičienė.

Patikslinto plano kopijos (plano išrašai) išsiunčiamas į planą įtrauktoms institucijoms.

<b>Eil. Nr.</b>	<b>Tikslinimus tvirtinančio dokumento pavadinimas, data ir numeris</b>	<b>Tikslinta</b>	<b>Tikslinimo atlikimo data</b>	<b>Atsakingo asmens pareigos, vardas, pavardė, parašas</b>

## PLANO ATNAUJINIMO LAPAS

Plano atnaujinimas – procesas, kai planas yra peržiūrimas iš esmės. Jį rekomenduojama atlikti ne rečiau kaip kartą į metus arba anksčiau, atsižvelgiant į kitos įstaigos civilinės saugos sistemos parengčiai užtikrinti įtaką turinčius veiksniai (pvz., įvykus įvykiui, po civilinės saugos pratybų, atsiradus naujiems pavojams, pasikeitus civilinę saugą reglamentuojantiems teisės aktams, pertvarkius ar modernizavus įrenginius, technologinius procesus ar įvykus kitiems pokyčiams, didinantiems galimų įvykių riziką ir mažinantiems darbuotojų saugumą). Plano atnaujinimai turi būti suderinti su institucijomis, įtrauktomis į planą. Patvirtinto plano kopijos (plano išrašai) išsiunčiamos į planą įtrauktoms institucijoms. Plano atnaujinimo procedūrą atlieka: direktorės pavaduotoja ūkio reikalams Jurgita Vorevičienė.

Atnaujinimai nurodomi lentelėje:

<b>Eil. Nr.</b>	<b>Atnaujinta</b>	<b>Data</b>	<b>Atsakingo asmens pareigos, vardas, pavardė, parašas</b>
1.			
2.			
3.			

## PLANO KOPIJŲ SKIRSTYMO LAPAS

Patvirtinto plano kopijos, kurios išsiųstos visoms suinteresuotoms institucijoms registruojamos lentelėje.

<b>Eil. Nr.</b>	<b>Kam pateiktos plano kopijos</b>	<b>Pateikimo būdas</b>	<b>Data</b>	<b>Atsakingo asmens pareigos, vardas, pavardė, parašas</b>
1.	Vilniaus miesto savivaldybės administracijos Civilinės saugos skyrius	El. paštu: diana.danielyte@vilnius.lt	2026-01-16	Direktorės pavaduotoja ūkio reikalams Jurgita Vorevičienė.
2.	Priešgaisrinės apsaugos ir gelbėjimo departamento prie Vidaus reikalų ministerijos Vilniaus priešgaisrinė gelbėjimo valdyba	El. paštu: vilnius.pgv@vpgt.lt	2026-01-16	Direktorės pavaduotoja ūkio reikalams Jurgita Vorevičienė.

## I. BENDROSIOS NUOSTATOS

Ekstremaliųjų situacijų valdymo planas (toliau – Planas) parengtas vadovaujantis 2022 m. gruodžio 29 d. Lietuvos Respublikos krizių valdymo ir civilinės saugos įstatymo Nr. 1317 „Kriterijų, kuriuos atitinkančių kitų įstaigų ir ūkio subjektų vadovai privalo organizuoti ekstremaliųjų situacijų valdymo plano rengimą, aprašu“, Gyventojų evakavimo organizavimo tvarkos aprašu, patvirtintu Lietuvos Respublikos Vyriausybės 2022 m. gruodžio 29 d. nutarimu Nr. 1317 (Lietuvos Respublikos Vyriausybės 2025 m. rugsėjo 24 d. nutarimo Nr. 673 redakcija), Krizių ir ekstremaliųjų situacijų valdymo planų rengimo tvarkos aprašu patvirtintu 2025 m. kovo 3 d. įsakymu Nr. 1V-151.

**Planas** nustato materialinių ir žmogiškųjų išteklių sutelkimą ir valdymą gresiant ar susidarius ekstremaliajai situacijai Vilniaus lopšelyje – darželyje „Pabiručiai“ (**toliau - Įstaiga**). Planas – dokumentas, kuriuo vadovaujasi įstaigos direktorius ir įstaigos darbuotojai, kuriems plane gresiant ar susidarius ekstremaliosioms situacijoms yra numatytos funkcijos.

**Plano tikslas** – padėti įstaigos atsakingiems asmenims organizuoti ir koordinuoti darbuotojų, ugdytinių ir lankytojų veiksmus įvykio metu, įvykio likvidavimą ir jo padarinių šalinimą ir įgyvendinti kitas dėl įvykio būtinas funkcijas, nustatytas Lietuvos Respublikos krizių valdymo ir civilinės saugos įstatyme.

**Plano parengimas** yra būtinas dėl galimos ekstremaliųjų situacijų kilmės, susijusios su gamtiniais, techniniais, ekologiniais, socialiniais ar kitais veiksniais. Tokios situacijos gali kelti rimtą ir staigų pavojų įstaigos darbuotojų, ugdytinių bei lankytojų gyvybei ir sveikatai, trikdyti įprastą įstaigos veiklą ir apsunkinti jos, kaip ūkio subjekto, prisiimtą įsipareigojimų vykdymą.

**Plano paskirtis** – stiprinti vadovaujančių darbuotojų ir kitų įstaigos specialistų pasirengimą veikti ekstremaliųjų situacijų metu, užtikrinti greitą ir koordinuotą reagavimą, maksimaliai sumažinti galimas rizikas bei efektyviai panaudoti turimus žmogiškuosius ir materialinius išteklius, siekiant apsaugoti darbuotojus, ugdytinius ir lankytojus bei išlaikyti įstaigos veiklos tęstinumą bet kokių ekstremaliųjų įvykių atveju.

Ekstremaliųjų situacijų valdymo planas aktyvuojamas, kai pasireiškia galimos grėsmės požymiai arba nustatoma padidėjusi rizika; kai atsakingos institucijos priima sprendimą aktyvuoti Planą; kai įvyksta ekstremalusis įvykis.

### **Plane vartojamos sąvokos:**

**Civilinė sauga** – veikla, apimanti valstybės ir savivaldybių institucijų ir įstaigų, kitų įstaigų, ūkio subjektų, nevyriausybinę organizacijų, gyventojų ir kitų šiame įstatyme nurodytų asmenų pasirengimą ekstremaliosioms situacijoms, veiksmus joms gresiant ar susidarius, ekstremaliųjų situacijų valdymą ir jų padarinių šalinimą, taip pat ypatingos svarbos subjektų pasirengimą užtikrinti atsparumą.

**Ekstremaliųjų situacijų valdymo planas** – savivaldybių institucijų ir įstaigų, kitų įstaigų, ūkio subjektų ir veiklos vykdytojų veiksmų ir priemonių planas, užtikrinantis materialinių ir žmogiškųjų išteklių sutelkimą ir valdymą gresiant ar susidarius ekstremaliosioms situacijoms.

**Ekstremalioji situacija** – dėl ekstremaliojo įvykio susidariusi padėtis, kuri gali sukelti ar sukelia didelį pavojų gyventojų gyvybei ar sveikatai, jų būtiniausioms gyvenimo (veiklos) sąlygoms,

turtui, aplinkai, gyvybiškai svarbių valstybės funkcijų atlikimui, viešajai tvarkai arba gyventojų žūtį, sužalojimą, turtinę ar kitą žalą.

**Ekstremalusis įvykis** – nustatytus kriterijus atitinkantis gamtinis, techninis, ekologinis ar socialinis įvykis, keliantis tokio lygio pavojų gyventojų gyvybei ar sveikatai, jų būtiniausioms gyvenimo (veiklos) sąlygoms, turtui, aplinkai, gyvybiškai svarbių valstybės funkcijų atlikimui, viešajai tvarkai, kad gali būti skelbiama ekstremalioji situacija.

**Avarija** – netikėtas įvykis, sukėlęs sprogimą, gaisrą, statinių visišką ar dalinį sugriovimą, technologinio proceso nuostolingą sutrikimą, sunkų grupinį nelaimingą atsitikimą, pavojingų medžiagų išsiveržimą į aplinką, kai padaroma žala žmonėms ar aplinkai įvykio vietoje ar už jo ribų.

**Ekstremaliojo įvykio kriterijai** – stebėjimais ir skaičiavimais nustatyti arba tarptautinėje praktikoje naudojami fizikiniai, cheminiai, geografiniai, medicininiai, socialiniai ar kiti įvykio mastą, padarinius ar faktą apibūdinantys dydžiai arba aplinkybės (kritinės ribos), kuriuos atitinkantis, pasiekęs ar viršijęs įvykis laikomas ekstremalioju.

**Įvykis** – ekstremaliojo įvykio kriterijų neatitinkantis, nepasiekęs gamtinis, techninis, ekologinis ar socialinis įvykis, keliantis pavojų gyventojų gyvybei ar sveikatai, jų socialinėms sąlygoms, turtui ir (ar) aplinkai.

**Remiantysis subjektas** – valstybės ar savivaldybės institucija ar įstaiga, kita įstaiga, ūkio subjektas, veiklos vykdytojas ar nevyriausybinė organizacija, kuriai valstybiniame plane ar savivaldybės plane nustatyti konkretūs veiksmai, susiję su paieškos, gelbėjimo ir neatidėliotinais darbais ekstremaliosios situacijos metu, ekstremaliosios situacijos likvidavimu ir jos padarinių šalinimu.

**Pedagogai** - asmenys, kurie atlieka ugdymo ir švietimo veiklą švietimo įstaigose. Ši sąvoka apima platų spektrą specialistų, kurių veikla tiesiogiai susijusi su ugdytinių ugdymu.

**Kiti darbuotojai** – tie įstaigos darbuotojai, kurie neužsiima pedagogine veikla.

**Priedanga** – statinys, patalpa, inžinerinis įrenginys ar kitas objektas, galintis sudaryti sąlygas gyventojams trumpą laiko tarpą išvengti gyvybei ar sveikatai pavojingų veiksmų oro pavojaus atveju, taip pat apsaugoti nuo netiesioginio apšaudymo ir (ar) kitų kinetinių grėsmių karinės agresijos metu (atakų iš orlaivių, raketų, artilerijos ugnies sukeltų sprogimo smūgio bangų, skeveldrų, nuolaužų ar atsitiktinių kulų).

**Kolektyvinės apsaugos statinys** – statinys ar patalpa, kuri yra pritaikyta gyventojams apsaugoti nuo atsiradusių gyvybei ar sveikatai pavojingų veiksmų ekstremaliosios situacijos ar karo metu.

**Laikino perkėlimo vieta** – su kita įstaiga ar organizacija iš anksto suderinta vieta ar patalpa, į kurias gali būti laikinai perkeliama įstaigos ugdytiniai ir juos prižiūrintys mokytojai ar kiti darbuotojai, iki kol bus galima grįžti į savo įstaigos patalpas.

**Materialiniai ištekliai** – nekilnojamas turtas, transporto priemonės, įranga ir kiti daiktai, kurie gali būti panaudoti gresiančiai ar susidariusiai ekstremaliajai situacijai likviduoti ir jos padariniams šalinti, valstybės ir savivaldybių institucijų ir įstaigų, kitų įstaigų, ūkio subjektų ir veiklos vykdytojų veiklai palaikyti ir atkurti.

**Kita įstaiga** – įstaiga su kuria yra sudarytas susitarimas ar pasirašyta sutartis dėl darbuotojų ir ugdytinių evakavimo.

**Plano suaktyvinimas** – tai procesas, kurio metu Įstaigos atsakingi asmenys, gavę informaciją apie galimą pavojų, įvertina situaciją ir pradeda veiksmus pagal iš anksto parengtą planą. Plano tikslas – sumažinti riziką žmonėms, aplinkai ir turtui. Jis suaktyvinamas, kai nustatoma, kad įvykis ar ekstremalioji situacija kelia rimtą grėsmę ir reikalingi tam tikri veiksmai.

**Plano atšaukimas** – tai sprendimas nutraukti aktyvuoto plano vykdymą, kai ekstremalioji situacija yra suvaldyta, grėsmė pašalinta, o Įstaigos veikla gali būti saugiai atnaujinta. Planas atšaukiamas, kai atsakingos institucijos įvertina, kad papildomos saugumo priemonės nebereikalingos.

### Santrumpos:

- Bendrasis pagalbos centras – **BPC**.
- Ekstremaliųjų situacijų valdymo planas – **ESVP**.
- Priešgaisrinės apsaugos ir gelbėjimo departamentas prie Vidaus reikalų ministerijos – **PAGD prie VRM**.
- Priešgaisrinės apsaugos ir gelbėjimo departamento Situacijų koordinavimo skyrius – **PAGD SKS**.
- Priešgaisrinės apsaugos ir gelbėjimo departamento prie Vidaus reikalų ministerijos Vilniaus priešgaisrinė gelbėjimo valdyba – **PAGD prie VRM Vilniaus PGV**.
- Nacionalinis krizių valdymo centras - **NKVC**.
- Kolektyvinės apsaugos statinys – **KAS**.
- Nevyriausybinė organizacija – **NVO**.
- Asmeninės apsaugos priemonės – **AAP**.

### Įstaigos duomenys:

Įstaigos pavadinimas	Vilniaus lopšelis – darželis „Pabiručiai“
Įstaigos kodas	190021874
Adresas	Brolių g. 18., Vilnius
Įstaigos pavaldumas	Vilniaus miesto savivaldybė
Įstaigos veiklos sritis	Ikimokyklinis ir priešmokyklinis ugdymas
Įstaigos Direktore/Direktorius	Eglė Karpova
Darbuotojų skaičius	57
Ugdytinių skaičius	204
Įstaigos darbo laikas	06:30 – 18:30 val.
Ryšiai	Pranešimai apie incidentą bus vykdomi mobiliaisiais telefonais, interneto ryšiu.

## II. DIDŽIAUSIĄ RIZIKĄ KELIANTYS PAVOJAI

Pavojai, kurių rizika Nacionaliniame galimų pavojų ir ekstremaliųjų situacijų rizikos vertinime nustatyta kaip labai didelė ar didelė. Galimų pavojų sąrašas nustatomas remiantis moksliniais, statistiniais, istoriniais duomenimis, specialistų ir ekspertų vertinimais, Lietuvos ir kitų šalių patirtimi, analizuojamos aplinkos apžiūra, įvykių modeliavimu.

Rizika	Vertinimas
Lietuvos piliečių suėmimai, laikinas pagrobimas ar kelionės sutrikdymas užsienio valstybėje	Labai didelis
Melagingi pranešimai	Labai didelis
Branduolinė avarija Baltarusijos AE	Labai didelis
Stichiniai, katastrofiniai hidrologiniai ir meteorologiniai reiškiniai	Labai didelis
Pavojus valstybės saugumui	Didelis
Užsienio valstybės taikomos ekonominio poveikio priemonės Lietuvai	Didelis
Gamtinių dujų tiekimo sutrikimas ar nutraukimas	Didelis
Gaisrai ir / ar sproginiai	Didelis
Pramoninė avarija	Didelis
Kenksmingųjų organizmų židiniai	Didelis
Epidemijos ir / ar pandemijos	Didelis

Pavojai, kurių rizika Įstaigos galimų pavojų ir ekstremaliųjų situacijų rizikos vertinime nustatyta kaip labai didelė ar didelė.

<b>Galimi gamtiniai pavojai:</b>	
Stichiniai, katastrofiniai hidrologiniai ir meteorologiniai reiškiniai	36 (Labai didelis)
Epidemijos ir / ar pandemijos	32 (Labai didelis)

### **Žmogaus veiklos sukelti pavojai:**

Branduolinė avarija Baltarusijos AE	33 (Labai didelis)
Melagingi pranešimai	32 (Labai didelis)
Pavojus valstybės saugumui	27 (Didelis)

Gaisrai ir / ar sproginimai	27  (Didelis)
-----------------------------	---------------------

### III. PASIRENGIMAS PAVOJAMS IR REAGAVIMAS

Pavojų prevencija ir reagavimas į juos yra nuoseklus ir struktūruotas procesas, apimantis veiksmus, atliekamus prieš grėsmės atsiradimą, jos metu ir po jos. Šio proceso tikslas – sumažinti galimą neigiamą poveikį darbuotojams, ugdytiniais, lankytojams, gyventojams, turtui bei aplinkai.

Šis procesas apima kelis etapus:

- Pasirengimą, kuris apima veiksmus, skirtus pavojų prognozavimui, rizikos įvertinimui ir jos mažinimui, taip pat išankstinį reagavimo veiksmų planavimą.
- Reagavimą, tai veiksmai, atliekami kilus pavojui, siekiant apsaugoti gyvybes, sumažinti sužalojimų mastą, užtikrinti nukentėjusiųjų pagrindinių poreikių patenkinimą ir stabilizuoti situaciją.

Rizikos lygis – labai didelis		
Pavojaus pavadinimas	Numatomas veiksmas (priemonė)	Atsakingas asmuo
<b>Epidemijos ir / ar pandemijos</b>	Veiksmai pavojaus metu	
	Užtikrinamas papildomas patalpų dezinfekavimas	<b>Direktorės pavaduotoja ūkio reikalams</b>
	Įgyvendinamos stipresnės sanitarinės sąlygos Įstaigoje	
	Organizuojamas dažnesnis patalpų vėdinimą	
	Gavus steigėjo rekomendacijas, koreguojamas Įstaigos darbas	
	Užtikrinamas darbuotojų pavadavimas	
	Gavus informaciją apie galimą ligos grėsmę, darbuotojai informuojami ir jiems perduodamos aktualios rekomendacijos	<b>Direktorės pavaduotoja ugdymui</b>
	Skelbiami informaciniai pranešimai matomose vietose	
	Nustatoma pašalinių asmenų (įskaitant tėvus ir globėjus) patekimo į patalpas tvarka	
	Renkami duomenys apie darbuotojų sergamumą	
	Organizuojamas papildomas dezinfekavimo ir kvėpavimo takų apsaugos priemonių įsigijimas	<b>Sandėlininkė</b>
	Stebimi ugdytiniai dėl galimų ligos simptomų; esant požymiams, vadovaujantis algoritmu informuojama administracija ir tėvai/globėjai	
	Tėvai ir globėjai informuojami, perduodant administracijos patvirtintą informaciją	
Rizikos lygis – didelis		
<b>Gaisrai ir / ar sproginimai</b>	Veiksmai pavojaus metu	
	Pranešama Bendrajam pagalbos centrui (112) apie situaciją	

	<p>Informuojamas Įstaigos direktorė/direktorius ir/arba darbuotojas, kuris atsakingas už priešgaisrinę saugą, civilinę saugą apie kilusį pavojų</p> <p>Imtis priemonių ugnies židinio lokalizavimui, jei tai nekelia pavojaus.</p> <p>Žodžiu informuoti kitus darbuotojus ir lankytojus esančius patalpose</p> <p>Nustatomas pavojaus mastas: kur yra įvykio vieta (nurodomas korpusas, aukštas, patalpa), koks yra pavojaus mastas (atvira liepsna, rūkstantys dūmai, jaučiasi degėsių kvapas)</p> <p>Skelbiama darbuotojų, ugdytinių ir lankytojų evakuaciją</p> <p>Esant nesudėtingam pavojui organizuojami gaisro gesinimo darbai savo turimomis pirminėmis gaisro gesinimo priemonėmis</p> <p>Nesant pavojui organizuojama materialijų vertybių apsauga</p> <p>Susisiekiama su kitos įstaigos vadovu, perduodama informacija apie poreikį evakuoti darbuotojus ir ugdytinius į kitą pastatą</p> <p>Organizuoja pastato patikrinimą dėl likusių žmonių</p> <p>Prireikus išjungiamas elektros energijos tiekimas pastate;</p> <p>Aprūpinama gaisro gesinimo priemonėmis</p> <p>Pasitinka atvykstančias priešgaisrines gelbėjimo pajėgas, informuoja gelbėjimo darbų vadovą apie situaciją įvykio vietoje.</p>	<p><b>Direktorė, Direktorės pavduotoja ūkio reikalams</b></p>
	<p>Gavus informaciją apie evakuacijos pradžią informuojami darbuotojai</p> <p>Prižiūrima evakuacijos eiga</p> <p>Organizuojama darbuotojų ir ugdytinių registracija, taip nustatydamas žmonių skaičių kurie evakavosi</p> <p>Koordinuojama asmenų su negalia apsauga (užtikrinama evakuacija, paskiriamas atsakingas asmuo)</p>	<p><b>Direktorės pavduotoja ugdymui</b></p>
	<p>Prireikus suteikiama (organizuojama) pirmoji medicininė pagalba</p> <p>Atvykus medikams suteikiama informaciją apie nukentėjusius</p> <p>Prireikus dalyvaujama suteikiant psichologinę pagalbą</p>	<p><b>Sandėlininkė</b></p>
<p><b>Pavojus valstybės saugumui</b></p>	<p><b>Veiksmai pavojaus metu</b></p>	
	<p>Organizuojamas pirminės informacijos gavimas ir apdorojimas</p>	<p><b>Direktorė</b></p>
	<p>Palaikomas informacijos keitimasis su atsakingomis institucijomis</p>	
	<p>Užtikrinamas per visuomenės informavimo priemones pateikiamų rekomendacijų vykdymas</p>	
	<p>Susisiekiama su kitos įstaigos vadovu, perduodama informacija apie poreikį evakuoti darbuotojus ir ugdytinius į kitą pastatą</p>	
	<p>Duodami nurodymus dėl pastato pritaikymo priedangai</p>	
	<p>Vykdomi specialiųjų tarnybų nurodymai</p>	
	<p>Duoda nurodymai paruošti pastatą galimam pavojui</p>	
	<p>Užtikrinamas veiklos tęstinumas ar veiklos pakeitimas, pagal gaunamą informaciją</p>	

	<p>Priimama informacija apie numatomus mobilizacijos procesus, reikiamas priemones ir perduodama informacija darbuotojui, atsakingam už civilinę saugą ir / arba kitiems darbuotojams</p> <p>Stebima informacija apie pavojų, vertinamas pavojaus lygį</p> <p>Paruošiami žmonių registracijos sąrašai</p> <p>Esant poreikiui koordinuojama kolektyvinė darbuotojų ir ugdytinių evakuacija</p> <p>Organizuojamas asmens apsaugos priemonių išdavimas</p> <p>Užtikrinamas gautų nurodymų, dėl mobilizacijos metu numatomų procesų, vykdymas ir organizuojami kiti būtini veiksmai</p> <p>Koordinuojama asmenų su negalia apsauga (užtikrinama evakuacija, paskiriami atsakingi asmenis)</p> <p>Koordinuojama ugdytinių apsauga</p>	<p><b>Direktorės pavaduotoja ūkio reikalams</b></p>
	<p>Padedama organizuoti asmens apsaugos priemonių išdavimą personalui ir vaikams</p> <p>Prireikus suteikiama psichologinę pagalbą ugdytiniams</p> <p>Informuojami ugdytinių tėvai / globėjai (perduodama administracijos patvirtintą informaciją).</p>	<p><b>Direktorės pavaduotoja ugdymui</b></p>
<p><b>Stichiniai, katastrofiniai hidrologiniai ir meteorologiniai reiškiniai</b></p>	<p>Veiksmai pavojaus metu</p>	
	<p>Organizuojamas pirminės informacijos gavimas ir apdorojimas</p> <p>Užtikrinamas per visuomenės informavimo priemones pateikiamų rekomendacijų vykdymas</p>	<p><b>Direktorė</b></p>
	<p>Informuojami darbuotojus apie numatomus veiklos pokyčius</p>	
	<p>Organizuojama pastato apsauga (turi būti uždaromi visi langai, durys)</p>	<p><b>Direktorės pavaduotoja ūkio reikalams ir pavaduotoja ugdymui</b></p>
	<p>Organizuojama teritorijos apsauga</p>	
	<p>Pavojaus metu koordinuojama darbuotojų ir ugdytinių apsauga</p>	
	<p>Informuojami ugdytinių tėvai / globėjai (perduodama administracijos patvirtinta informacija)</p>	
<p><b>Melagingi pranešimai</b></p>	<p>Veiksmai pavojaus metu</p>	
	<p>Pranešama Bendrajam pagalbos centrui apie pastebėtą ar užfiksuotą pavojų</p>	
	<p>Tikrinama informacija iš oficialių šaltinių</p>	
	<p>Priimamas sprendimas dėl darbuotojų, ugdytinių ir lankytojų evakuacijos</p>	<p><b>Direktorė</b></p>
	<p>Koordinuojama darbuotojų ir ugdytinių apsauga (evakuacija)</p>	
	<p>Perduodama informacija apie poreikį evakuoti darbuotojus ir ugdytinius į kitos įstaigos pastatą</p>	
	<p>Vykdomos atsakingų institucijų rekomendacijos</p>	
	<p>Priimamas sprendimas dėl veiklos tęstinumo (laikinas veiklos nutraukimas)</p>	
	<p>Vertinamas pranešimo turinys siekiant nustatyti, ar jame yra konkrečių detalių susijusių su Įstaiga, jos darbuotojais ar ugdytiniais</p>	<p><b>Direktorės pavaduotoja ūkio reikalams</b></p>
<p>Nustatomas saugus evakuacijos maršrutas</p>		

	Informuojami visi darbuotojai apie numatomą evakuaciją ir jos maršrutą	
	Suderinami darbuotojų veiksmai padedant evakuoti ugdytinius	
	Koordinuojama asmenų su negalia apsauga (užtikrinama evakuacija, paskiriamas atsakingas asmuo)	
	Organizuojamas pirmosios medicininės pagalbos suteikimas	<b>Sandėlininkė</b>
	Atvykus medikams suteikiama informacija apie nukentėjusius	
	Prireikus dalyvaujama suteikiant psichologinę pagalbą	
<b>Pastatų griuvimai</b>	<b>Veiksmai pavojaus metu</b>	
	Duodami nurodymai organizuoti Įstaigos darbuotojų, ugdytinių ir lankytojų evakuaciją	<b>Direktorė</b>
	Apribojamas pateikimas į pastatą	
	Duodami nurodymai darbuotojams dėl būtinųjų veiksmų vykdymo	
	Susisiekiama su kitos įstaigos vadovu, perduodama informacija apie poreikį evakuoti darbuotojus ir ugdytinius į kitą įstaigą	
	Priimama informacija iš Savivaldybės dėl veiklos tęstinumo ar pakeitimo ir vykdo nurodymus	
	Vadovaujama pastato atkūrimo darbams	
	Pavojaus metu organizuojama darbuotojų ir ugdytinių apsauga (prižiūri, kad visi žmonės laikytųsi kuo toliau nuo pažeistos vietos)	
	Kontroliuojamas žmonių paskirstymas Įstaigos teritorijoje	
	Įvertinamas pavojaus mastas, galimi padariniai	
	Perduodama informacija atsakingoms institucijoms	
	Esant pavojui žmonių gyvybei ar sveikatai, turtui bei aplinkai, apie įvykį pranešta Bendram pagalbos centrui (tel. 112)	
	Koordinuojama asmenų su negalia apsauga (užtikrinama evakuacija, paskiriamas atsakingas asmuo)	<b>Sandėlininkė</b>
	Prireikus organizuojamas pirmosios medicininės pagalbos suteikimas	
	Atsakingoms institucijoms suteikiama informaciją apie nukentėjusius	
	Prireikus dalyvaujama suteikiant psichologinę pagalbą	
	Vykdomi Įstaigos direktoriaus ir darbuotojo atsakingo už civilinę saugą nurodymai	<b>Direktorės pavaduotoja ugdymui</b>
	Perduodama darbuotojui, atsakingam už civilinę saugą, aktuali informacija	
	Suskaičiuojami ugdytiniai ir perduodama informacija protokoluotojai	
	Prireikus suteikiama psichologinę pagalbą ugdytiniam	
Informuojami ugdytinių tėvai / globėjai (perduodama administracijos patvirtinta informacija)		
Dalyvaujama lokalizuojant padarinius		
<b>Branduolinė avarija Baltarusijos AE</b>	<b>Veiksmai pavojaus metu</b>	
	Užtikrinama, kad per visuomenės informavimo priemonės pateiktos rekomendacijos būtų įgyvendinamos	<b>Direktorė</b>

Organizuojamas pirminės informacijos surinkimas ir analizė	
Gavus rekomendacijas, duodamas nurodymas pradėti kalio jodido preparatų dalinimą ir vartojimą	
Duodami nurodymai dėl pastato pritaikymo – langų uždarymo, papildomos izoliacijos, ventiliacijos angų sandarinimo	
Palaikomas ryšis su Savivaldybe ir gaunami nurodymai dėl veiklos tęstinumo	
Informuojami darbuotojai apie numatomus veiklos pokyčius	
Organizuojamas kolektyvinės apsaugos statinio parengimas	
Organizuojamas per visuomenės informavimo priemones gaunamų rekomendacijų vykdymas	<b>Direktorės pavaduotoja ūkio reikalams</b>
Pagal rekomendaciją išduodamos ir paskirstomos Kalio jodido tabletės	
Perduodama aktuali informacija su Savivaldybei	
Koordinuojami pastato sandarinimo darbai	
Koordinuojama asmenų su negalia apsauga (paskiriamas atsakingas asmuo)	
Organizuojamas turimų asmens apsaugos priemonių išdavimas	
Duodami aktualūs nurodymai darbuotojams	<b>Sandėlininkė</b>
Vykdomi kolektyvinės apsaugos statinio parengimo darbai	
Bendradarbiaujama su NVO ir kitų institucijų atstovais	
Vykdomas instruktavimas dėl Kalio jodido tablečių naudojimo ir kiekio	
Vykdomas Kalio jodido tablečių dalijimas	<b>Direktorės pavaduotoja ugdymui</b>
Vykdo Įstaigos direktoriaus ir darbuotojo atsakingo už civilinę saugą nurodymus	
Prireikus suteikiama psichologinė pagalba ugdytiniams	
Informuojami ugdytinių tėvai / globėjai (perduodama administracijos patvirtinta informacija)	
Vykdomas bendrų patalpų sandarinimas ir izoliavimas	<b>Direktorės pavaduotoja ūkio reikalams</b>
Vykdomas saugus ugdytinių perdavimas tėvams / globėjams	

#### IV. ATSAKINGOSIOS INSTITUCIJOS IR REMIANTIEJI SUBJEKTAI

Įstaiga yra numatyta kaip remiantysis subjektas Savivaldybės ESVP, todėl atlieka pagalbines ir palaikomasias funkcijas ekstremaliųjų situacijų prevencijos, valdymo ir likvidavimo procesuose.

##### **Pagrindinės įstaigos funkcijos kaip remiančiojo subjekto:**

- **Materialinių ir techninių išteklių teikimas** – pagal galimybes užtikrina materialinių ir techninių išteklių (priemonių, įrangos, kitų resursų) suteikimą, reikalingą ekstremaliosios situacijos likvidavimui.

Įstaigos veikla, kaip remiančiojo subjekto, vykdoma, vadovaujantis Savivaldybės ekstremaliųjų situacijų operacijų centro nurodymais, ir yra nukreipta į greitą bei efektyvų ekstremaliosios situacijos padarinių valdymą ir mažinimą.

Įstaiga yra remiantysis subjektas, kai Savivaldybės ESOC arba Savivaldybės administracija dėl gyventojų apgyvendinimo kolektyvinės apsaugos statinyje kreipiasi į kolektyvinės apsaugos statinio valdytoją ir yra organizuojamas gyventojų laikinas apgyvendinimas, esant šiems pavojams: pavojus valstybės saugumui, branduolinė avarija Baltarusijos atominėje elektrinėje, gaisras, pastatų griuvimai, cheminių medžiagų paskleidimas, elektros energijos tiekimo sutrikimai ir / ar gedimai, pavojingos užkrečiamos ligos, masinis užsieniečių antplūdis, teroristiniai išpuoliai, radiologinė avarija, kelių transporto avarijos ir įvykiai transportuojant pavojingą krovinį, geležinkelių transporto įvykiai, pramoninė avarija pavojingame objekte, nuotekų nuvedimo sutrikimai, oro transporto avarijos.

Įstaiga yra remiantysis subjektas esant Branduolinės avarijos Baltarusijos atominėje elektrinėje pavojui, gavus Lietuvos Respublikos sveikatos apsaugos ministerijos rekomendacijas, organizuoja stabiliojo jodo preparatų dalijimą, atsižvelgdama į savo veiklos pobūdį. Preparatai dalijami tuo metu Įstaigoje esantiems asmenims, pirmenybę teikiant ugdytiniams (vaikams). Vėliau preparatai dalijami Įstaigos personalui, o galiausiai – kitiems tuo metu patalpose esantiems asmenims, priklausomai nuo turimo stabiliojo jodo preparatų kiekio.

Tabletės dalijamos pagal rekomenduojamą vienkartinę paros dozę, atsižvelgiant į gyventojų amžiaus grupes.

## V. PAGRINDINIAI REAGAVIMO VEIKSMAI IR PRIEMONĖS KILUS PAVOJUI

Kilus pavojui, pirmiausia gaunama arba užfiksuojama informacija apie galimą grėsmę. Ji gali būti gauta iš visuomenės informavimo priemonių, atsakingų tarnybų ar pačių darbuotojų. Surinkta informacija nedelsiant perduodama atsakingam asmeniui arba Įstaigos direktoriui, kuris priima sprendimus dėl tolesnių veiksmų.

Jei situacija reikalauja skubaus reagavimo, aktyvuojamas Ekstremaliųjų situacijų valdymo planas (ESVP), kuriame numatytos būtinosios priemonės, tokios kaip:

- evakuacija,
- darbuotojų apsaugos priemonių užtikrinimas,
- komunikacijos su atsakingomis institucijomis organizavimas.

Siekiant efektyvaus situacijos suvaldymo:

- pasitelkiami turimi materialiniai ir žmogiškieji ištekliai,
- koordinuojami veiksmai su kitomis atsakingomis tarnybomis,
- operatyviai teikiama informacija tiek įstaigos viduje, tiek išorėje.

Įgyvendinus būtinas saugumo priemones ir ekstremaliajai situacijai nurimus, pereinama prie įprastos kasdienės veiklos atnaujinimo.

Gavus informaciją apie pavojų, Įstaigos direktorius, asmuo, atsakingas už civilinę saugą ar kiti atsakingi darbuotojai: **informuoja BPC apie įvykį;**

**Įstaigos direktorius, asmuo, atsakingas už civilinę saugą:**

**Aktyvuoja ESVP;**

**Perduoda informaciją darbuotojams;**

**Vykdo reikalingus veiksmus;**

**Renkama ir pildo informaciją;**

**Naudoja materialinius išteklius;**

**Ruošia KAS patalpas;**

**Užtikrina veiklos tęstinumą;**

**Vykdo ugdytinių / žmonių perkėlimą į kitą įstaigą.**

Pavojui praėjus, Įstaigos Direktorė / Direktorius ir asmuo, atsakingas už civilinę saugą, atšaukia ESVP.

Įstaigos atsakingų asmenų, turinčių teisę aktyvinti ar atšaukti Planą, kontaktiniai duomenys:

<b>Eil. Nr.</b>	<b>Vardas ir pavardė</b>	<b>Pareigos</b>	<b>Kontaktiniai duomenys</b>
1.	Eglė Karpova	Direktorė	Mob. +370 685 70710
2.	Jurgita Vorevičienė	Direktorės pavaduotoja ūkio reikalams	Mob. +370 601 14105

Atliekami veiksmai po Plano aktyvavimo:

<b>Eil. Nr.</b>	<b>Veiksmo pavadinimas</b>	<b>Atliekamos funkcijos ir naudojamos priemonės</b>
1.	Informacijos rinkimas	Gavus pradinius duomenis apie galimą pavojų, pradedamas sistemingas informacijos rinkimo procesas. Duomenys gali būti gaunami iš įvairių šaltinių: atsakingų tarnybų (pvz., priešgaisrinės gelbėjimo tarnybos, policijos, medicinos pagalbos), Savivaldybės, įstaigos darbuotojų ar visuomenės pranešimų. Surinkta informacija apima: pavojaus pobūdį, išplitimo mastą, galimą poveikį žmonėms, turtui ir aplinkai, situacijos vystymosi tikimybę – ar ji stabilizuojasi, ar gali blogėti. Jei situacija kelia rimtą grėsmę, aktyvuojamas Ekstremaliųjų situacijų valdymo planas. Informacija nuolat atnaujinama, remiantis naujausiais duomenimis.
2.	Materialinių išteklių pasitelkimas	Materialinių išteklių pasitelkimas vykdomas, atsižvelgus į situacijos pobūdį ir mastą, ar gavus nurodymus pasitelkti materialinius išteklius iš atsakingų institucijų. Įstaiga turi užtikrinti, kad būtų reikiamas materialinių išteklių kiekis. Įstaiga turi: <b>Asmeninės apsaugos priemonės (AAP):</b>

		<p><b>Pirmosios pagalbos rinkiniai ( 15 vnt.)</b></p> <p><b>Vienartinės kaukės (20 vnt.)</b></p> <p><b>Ryšio priemonės (telefonai 3 vnt., kompiuteriai 20 vnt.)</b></p> <p><b>Pirminės gaisro gesinimo priemonės (16 vnt.)</b></p>
3.	Evakuacijos procesai	<p>Kilus ekstremaliajai situacijai ar pavojui ir aktyvavus Planą, evakuacija tampa vienu iš esminių ir neatidėliotinių veiksmų. Atsakingi Įstaigos darbuotojai privalo operatyviai įvertinti situacijos mastą ir pobūdį, priimti sprendimą dėl dalinės arba visiškos evakuacijos, ir nedelsiant pradėti jos įgyvendinimą.</p> <p>Evakuacija vykdoma pagal iš anksto parengtą planą, užtikrinant: aiškią veiksmų koordinaciją, saugų ir sklandų judėjimą evakuacijos keliais, nuoseklų informacijos perdavimą ugdytiniams, darbuotojams ir lankytojams apie saugiausius išėjimo maršrutus bei susirinkimo vietas.</p> <p>Ypatingas dėmesys skiriamas asmenims su specialiaisiais poreikiais – jiems paskiriami atsakingi darbuotojai, kurie užtikrina reikiamą pagalbą evakuacijos metu.</p> <p>Jeigu Įstaigos patalpos tampa netinkamos žmonių buvimui, o situacija reikalauja laikino prieglobsčio, evakuacija organizuojama į kitą įstaigą, su kuria yra sudaryta bendradarbiavimo sutartis.</p> <p>Pasibaigus ekstremaliajai situacijai, atsakingi asmenys įvertina patalpų saugumą ir, jei sąlygos leidžia, organizuoja grįžimą į įprastą veiklą. Jei grėsmė išlieka arba patalpos nebetinkamos, priimami sprendimai dėl alternatyvių veiklos tęstinumo būdų, vadovaujantis situacijos analize ir oficialių institucijų rekomendacijomis.</p>
4.	Žmogiškųjų išteklių pasitelkimas	<p>Kilus ekstremaliajai situacijai, Įstaigos direktorius ar asmuo, atsakingas už civilinę saugą, inicijuoja darbuotojų mobilizavimą, vadovaudamiesi jų kompetencijomis ir atsakomybės sritimis. Veiksmų organizavimas vykdomas greitai ir tikslingai, siekiant užtikrinti efektyvų reagavimą į krizę. Paskiriami konkretūs atsakingi asmenys, kuriems pavesta koordinuoti šias pagrindines veiklos kryptis:</p> <p>informacijos rinkimą, analizę ir perdavimą atsakingoms institucijoms bei darbuotojams, darbuotojų, ugdytinių ir lankytojų saugumo užtikrinimą, įskaitant evakuacijos ar apsaugos veiksmų organizavimą, materialinių išteklių valdymą, užtikrinant, kad būtinos priemonės būtų greitai pasiekiamos ir tinkamai paskirstytos.</p> <p>Tokiu būdu užtikrinamas kryptingas, koordinuotas ir atsakingas reagavimas į susidariusią situaciją.</p>
5.	Numatomų veiksmų vykdymas	<p>Pagal pavojaus pobūdį vykdomi privalomieji ir apsaugomieji veiksmai, kurie yra numatyti šio Plano III skyriuje „Pasirengimas pavojams ir reagavimas“.</p>

### **Atsakingų asmenų funkcijų paskirstymas reagavimo metu:**

Asmuo, atsakingas už civilinę saugą Įstaigoje vykdo šias funkcijas:

- Rengia ir atnaujina įstaigos Ekstremaliųjų situacijų valdymo planą.
- Užtikrina pasirengimą ekstremaliosioms situacijoms, jų valdymą ir likvidavimą.
- Aktyvuoja ESVP esant poreikiui.
- Užtikrina, kad visi darbuotojai žinotų savo funkcijas ir pareigas ekstremaliųjų situacijų metu.
- Užtikrina, kad įstaigoje būtų aiškiai pažymėti evakuacijos keliai ir surinkimo vietos.
- Tikrina, ar patalpose yra reikalingos civilinės saugos priemonės (gaisrinės gesinimo priemonės, pirmosios pagalbos rinkiniai, avarinis apšvietimas ir kt.
- Gavęs informaciją apie pavojų informuoja įstaigos vadovybę (atsakingus asmenis) ir imasi veiksmų pagal ESVP nustatytą veiksmų seką.
- Organizuoja darbuotojų ir ugdytinių evakuaciją.
- Koordinuoja veiksmus su atsakingomis institucijomis
- Užtikrina, kad įstaigoje būtų naudojamos tinkamos informavimo priemonės.
- Koordinuoja grįžimą į normalų darbo režimą po ekstremaliosios situacijos.
- Organizuoja įvykio analizę ir dokumentavimą, teikia siūlymus dėl saugos priemonių tobulinimo.
- Bendradarbiauja su Savivaldybės, priešgaisrinės apsaugos ir kitomis tarnybomis tobulinant civilinės saugos veiklą.

Nurodomi asmens, atsakingo už civilinę saugą kontaktai: Jurgita Vorevičienė +370 601 14105.

---

### **Asmuo, atsakingas už priešgaisrinę saugą Įstaigoje vykdo šias funkcijas:**

- Užtikrina, kad Įstaigoje būtų pakankamai priešgaisrinės saugos priemonių ir jų tinkamą priežiūrą.
- Gavęs informaciją apie pavojų/ ekstremaliąją situaciją, informuoja įstaigos vadovybę (atsakingus asmenis) ir imasi veiksmų pagal ESVP nustatytą veiksmų eigą.
- Informuoja BPC apie kilusį pavojų, jei informacija dar neperduota.
- Nustato, ar pastate yra žmonių, ar reikalinga speciali pagalba evakuojant asmenis.
- Padeda evakuoti specialiųjų poreikių asmenis (pvz., asmenis su negalia, vaikus).
- Nukreipia žmones į saugias susibūrimo vietas.
- Organizuoja gaisro lokalizavimo darbus, jei mastas yra mažas ir nėra pavojaus gyvybei.
- Kontroluoja žmonių grįžimą į pastatą, kol kompetentingos tarnybos neduos leidimo.
- Bendradarbiauja su priešgaisrinės apsaugos specialistais bei institucijomis.
- Vykdo periodinius patikrinimus, siekiant identifikuoti galimus gaisro pavojus.
- Užtikrina elektros instaliacijos ir šildymo sistemų saugumą ir funkcionavimą/atjungimą pavojaus metu.

Nurodomi asmens, atsakingo už priešgaisrinę saugą kontaktai: Jurgita Vorevičienė +370 601 14105.

### **Asmuo, atsakingas už pirmąją pagalbą Įstaigoje vykdo šias funkcijas:**

- Pagal galimybę įvertina sužeidimo ar ūmios sveikatos būklės sunkumą.
  - Suteikia pirmąją pagalbą pagal turimas priemones ir kompetencijas.
  - Prižiūri nukentėjusius iki medikų atvykimo.
  - Užtikrina, kad pirmosios pagalbos vaistinėlė būtų sukomplektuota.
  - Informuoja kitus darbuotojus, kur laikomos pirmosios pagalbos priemonės.
  - Koordinuoja veiksmus su GMP, priešgaisrine gelbėjimo tarnyba ir kitomis institucijomis.
  - Užtikrina, kad informacija apie nukentėjusiuosius būtų perduodama atsakingiems asmenims.
- Nurodomi asmens, atsakingo už pirmąją pagalbą Įstaigoje, kontaktai Laimutė Mačiulienė +37062084091.

Pasibaigus ekstremaliajai situacijai, Įstaigos darbuotojai aktyviai įtraukiami į situacijos analizės ir vertinimo procesą. Kruopščiai peržiūrimi visi įgyvendinti veiksmai, identifikuojami efektyvūs sprendimai ir nustatomos tobulintinos sritys. Ši analizė tampa pagrindu prevencinių priemonių stiprinimui ateityje, siekiant dar geresnio pasirengimo galimoms grėsmėms.

Atlikus vertinimą, laipsniškai atkuriamos įprastos darbo funkcijos, užtikrinant, kad grįžimas prie kasdienės veiklos vyktų saugioje ir stabilioje aplinkoje. Sprendimai dėl veiklos tęstinumo priimami remiantis situacijos įvertinimu ir oficialių institucijų rekomendacijomis.

## VI. ŽMOGIŠKIEJI IR MATERIALINIAI IŠTEKLIAI IR JŲ PASITELKIMAS

Pedagoginio, kito personalo ir administracijos darbuotojų žmogiškieji resursai ir jų paskirstymas ekstremaliosios situacijos metu:

<b>Pagrindiniai žmogiškieji ištekliai</b>		
<b>Žmogiškasis resursas</b>	<b>Pagrindinė paskirtis</b>	<b>Skaičius</b>
Pedagoginis personalas	<ul style="list-style-type: none"> <li>• Užtikrina pagal Planą pavestų funkcijų vykdymą.</li> <li>• Pagal poreikį organizuoja ugdytinių evakuaciją ar perskirstymą pastato viduje, ar teritorijoje;</li> <li>• Atsako už ugdytinių perdavimą tėvams/globėjams;</li> <li>• Užtikrina įstaigos perduotų priemonių paskirstymą ugdytiniams;</li> <li>• Pagal sudarytą grafiką dirba pavadavimų principu;</li> <li>• Jei veiklos struktūra yra pertvarkoma, pagal situaciją vykdo darbą nuotoliniu būdu, arba Kitos įstaigos patalpose, jei toks sprendimas yra priimtas;</li> <li>• Tėvams ir globėjams perduoda Įstaigos mastu patvirtintą informaciją apie veiklos pokyčius.</li> </ul>	28

Kitas personalas	<ul style="list-style-type: none"> <li>• Pagal galimybės ir/ar gautus nurodymus vykdo gelbėjimo, izoliavimo ar padarinių mažinimo darbus;</li> <li>• Esant poreikiui suteikia pagalbą žmonėms, turintiems negalią;</li> <li>• Vykdo pastato paruošimo ir apsaugos darbus;</li> <li>• Vykdo atsakingų asmenų nurodymus.</li> </ul>	<b>25</b>
Administracijos darbuotojai	<ul style="list-style-type: none"> <li>• Vykdo atsakingų asmenų nurodymus;</li> <li>• Vykdo protokolavimus;</li> <li>• Prireikus organizuoja (padeda) pirmosios pagalbos suteikimą nukentėjusiems;</li> <li>• Prireikus organizuoja psichologinės paramos suteikimą;</li> <li>• Esant poreikiui, koordinuoja pagalbos suteikimą asmenims su negalia;</li> <li>• Rengia darbuotojų darbo grafikus;</li> <li>• Derina pavadavimus, pamainų skirstymus;</li> <li>• Prireikus sudaro auklėtinių (grupių) sujungimo tvarką;</li> <li>• Rengia informacinius pranešimus tėvams / globėjams apie galimus / esamus veiklos pakeitimus.</li> </ul>	<b>4</b>

Materialiųjų išteklių (asmens apsaugos priemonių), kurie yra reikalingi reaguoti į ekstremaliąsias situacijas ir pavojus sąrašas:

<b>Eil. Nr.</b>	<b>Materialinės priemonės pavadinimas</b>	<b>Pagrindinė paskirtis, techniniai duomenys</b>	<b>Kiekis</b>	<b>Už išdavimą atsakingo asmens kontaktai</b>
1.	Gesintuvai	MG-6	15	Tel. Nr. +370 60114105
2.	Pirmos pagalbos rinkiniai	PMPR	14	Tel. Nr. +370 60114105
3.	Vienkartinės veido kaukės	Medicininės	100	Tel. Nr. +370 60114105
4.	Vienkartinės pirštinės	Vinilinės	50	Tel. Nr. +370 60114105
5.	Rankšluosčiai	Frotiniai	200	Tel. Nr. +370 60114105
6.	Kompiuteriai		18	Tel. Nr. +370 60114105

7.	Patalynės komplektai	Medvilniniai	200	Tel. Nr. +370 60114105
8.	Bachilai		20	Tel. Nr. +370 60114105
9.	Gaisriniai čiaupai	GČ	8	Tel. Nr. +370 60114105

**Nepertraukiamos veiklos vykdymui užtikrinti būtinų priemonių ir asmeninių apsaugos priemonių sąrašas yra pateikimas Plano 3 priede.**

**Žmogiškųjų išteklių sąrašas yra pateikimas Plano 2 priede.**

**Materialinių išteklių pavojams likviduoti ir padariniams šalinti sąrašas yra pateikimas Plano 4 priede.**

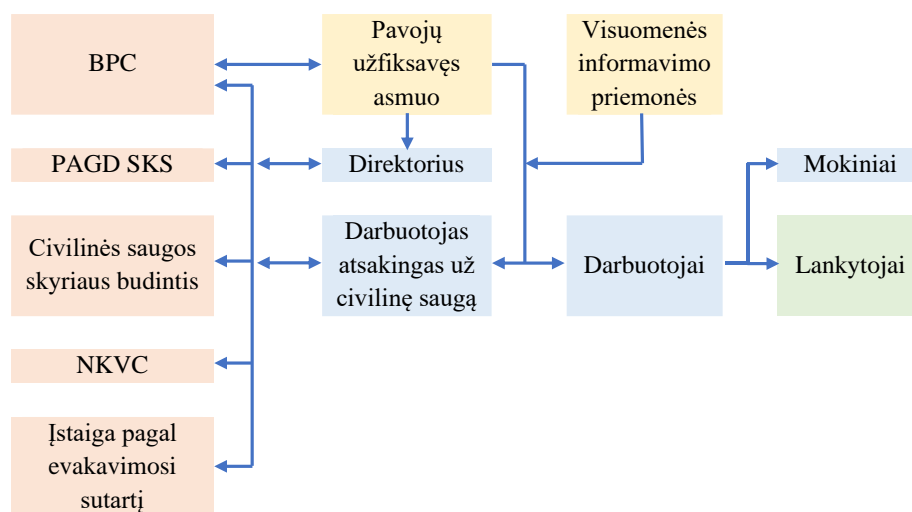
## VII. KEITIMASIS INFORMACIJA

Informacijos valdymas yra vienas iš kertinių sėkmingo reagavimo į ekstremaliąją situaciją aspektų. Tikslus, greitas ir koordinuotas keitimasis duomenimis leidžia priimti operatyvius sprendimus, užtikrinti veiksmų suderinamumą ir tinkamai informuoti visus susijusius subjektus. Keitimasis informacija bus vykdomas turimomis ryšio priemonėmis – laidinio ir mobiliojo ryšio telefonais, internetiniu ryšiu (elektroniniu paštu).

Įstaigos atsakingų asmenų priimančių / perduodančių informaciją.

Eil. Nr.	Vardas ir pavardė	Atsakomybė/pareigos	Telefono Nr.	Elektroninis paštas
1.	Eglė Karpova	Direktorė	+370 685 70710	<a href="mailto:egle.karpova@pabiruciai.vilnius.lm.lt">egle.karpova@pabiruciai.vilnius.lm.lt</a>
2.	Ingrida Rukienė	Direktorės pavaduotoja ugdymui	+370 601 18817	<a href="mailto:pavaduotoja@pabiruciai.vilnius.lm.lt">pavaduotoja@pabiruciai.vilnius.lm.lt</a>
3.	Jurgita Vorevičienė	Direktorės pavaduotoja ūkiui	+370 601 14105	<a href="mailto:ukis@pabiruciai.vilnius.lm.lt">ukis@pabiruciai.vilnius.lm.lt</a>
4.	Miroslava Bogušienė	Administratorė/sekretorė	+370 650 90951	<a href="mailto:rastine@pabiruciai.vilnius.lm.lt">rastine@pabiruciai.vilnius.lm.lt</a>

Keitimasis informacija Įstaigoje vyksta pagal schemą:



Informaciją priimančių institucijų pavadinimai, kontaktai ir darbo laikas.

Eil. Nr.	Informaciją priimanti institucija, įstaiga	Darbo/mobilus telefonas	El. paštas
1.	NKVC	Mob.: 0 618 88003	<a href="mailto:sitcen@lrvt.lt">sitcen@lrvt.lt</a>
2.	PAGD SKS	Tel.: 0 707 57 511 Mob.: 0 610 02359	<a href="mailto:ems@vpgt.lt">ems@vpgt.lt</a> <a href="mailto:sks@vpgt.lt">sks@vpgt.lt</a>
3.	PAGD prie VRM padalinys – Situacijų koordinavimo skyrius	<b>Darbo laiku:</b> Tel.: 0 707 57511 Tel.: 0 61002 359	<a href="mailto:vilnius.pgv@vpgt.lt">vilnius.pgv@vpgt.lt</a> <a href="mailto:vilnius.pvs@vpgt.lt">vilnius.pvs@vpgt.lt</a>
4.	Vilniaus miesto savivaldybės administracijos Civilinės saugos skyriaus budintis	Mob.: 0 612 15092 (visą parą)	<a href="mailto:budintis@vilnius.lt">budintis@vilnius.lt</a>
5.	Bendrasis pagalbos centras (BPC)	Visą parą: 112	<a href="mailto:info@112.lt">info@112.lt</a>

Įstaigos, su kuria yra sudaryta bendradarbiavimo susitarimas dėl patalpų panaudojimo evakuacijos metu, pavadinimas, kontaktai ir adresas:

Eil. Nr.	Įstaigos pavadinimas	Telefono numeris	Elektroninio pašto adresas	Adresas
1.	Vilniaus mokykla - darželis „Šaltinėlis“	+3702166071	<a href="mailto:rastine@saltinelis.vilnius.lm.lt">rastine@saltinelis.vilnius.lm.lt</a>	Šaltkalvių g. 13

## VIII. VEIKLOS TĘSTINUMO UŽTIKRINIMAS

Ekstremaliųjų situacijų atvejais Įstaigos direktorius, atsižvelgęs į kompetentingų institucijų rekomendacijas, sprendžia dėl Įstaigos veiklos tęstinumo užtikrinimo ar veiklos sustabdymo. Galimų pavojų ir ekstremaliųjų situacijų rizikos analizėje nustatytų didelės ar labai didelės rizikos pavojų valdymui ir padarinių šalinimui būtini žmogiškieji išteklių nurodyti Plano 2 priede.

Ugdytinių ir darbuotojų apsaugai nuo jų gyvybei ar sveikatai pavojingų veiksnių, atsiradusių dėl gresiančio ar susidariusio įvykio ar jo padarinių, skirtas asmeninės apsaugos priemonės (AAP), pastato apsauga, kolektyvinės apsaugos ir priedangos statinių parengimą organizuoja atsakingas asmuo. Ugdytinių ir darbuotojų apsaugai skirtos asmeninės apsaugos ir kitos priemonės bei jų kiekiai nurodyti materialinių išteklių pavojams likviduoti ir jų padariniams šalinti Plano 4 priede. Ekstremalaus įvykio atveju atsakingas asmuo nurodo panaudoti ir turimas darbo/ugdymo proceso vykdymui skirtas asmenines apsaugos priemones.

Susidarius ekstremaliajai situacijai, ugdymo proceso užtikrinimui galima pritaikyti kontaktinį, mišrų ar nuotolinį mokymo modelį pagal situacijos poreikius. Svarbu užtikrinti nuoseklų psichologinės pagalbos ir emocinės paramos teikimą visiems į ekstremaliają situaciją patekusiems asmenims. Įstaigoje užtikrinamas kolektyvinės apsaugos infrastruktūros parengimas ir efektyvus jos panaudojimas grėsmės atveju.

Esant ekstremaliajai situacijai ugdymo procesas organizuojamas kontaktiniu, mišriu arba nuotoliniu būdu („Moodle“, „Microsoft Teams“, „Google Classroom“ ar kitų programų pagalba). Įstaiga užtikrina reikalingų priemonių ir/ar programų buvimą. Atsižvelgus į esamą situaciją, gali būti įvedamas mišrus ugdymo modelis, kai dalis ugdytinių veiklą vykdo kontaktiniu, dalis – nuotoliniu būdu.

Ekstremaliosios situacijos vertinimas vyksta nuolat, derinant būtiniausius veiksmus su kompetentingomis institucijomis, Savivaldybės Civilinės saugos skyriumi, Savivaldybės Bendrojo ir Ikimokyklinio ugdymo skyriais. Įstaiga informuoja darbuotojus, ugdytinius ir jų tėvus apie priimtus sprendimus bei veiksmus (pasitelkiamos priemonės: skambučiai, SMS žinutės, el. paštas, mokyklos / darželio interneto svetainė, socialiniai tinklai).

Pašalinus aplinkybes, dėl kurių buvo nutraukta veikla, ir nebelieka grėsmės žmonių sveikatai ar gyvybei, galima tęsti Įstaigos veiklą. Tęsti veiklą galima tik tose Įstaigos patalpose, kuriose nėra rizikos jose esantiems asmenims. Veikla gali būti perkelta ir vykdoma kitose įstaigos turimose ar jai priklausančiose patalpose, užtikrinant saugias sąlygas.

Siekiant užtikrinti Įstaigos veiklą, turi būti naudojamos turimos priemonės: AAP, alternatyvūs energijos šaltiniai, energijos kaupikliai (Powerbank), generatoriai, apšvietimui naudojami žibintuvėliai, geriamojo vandens talpyklos.

Įstaiga pasirūpina, kad būtų kaupiamos būtiniausios priemonės, užtikrinančios ugdymo proceso tęstinumą.

## **IX. DARBUOTOJŲ, MOKINIŲ, LANKYTOJŲ APSAUGOS ORGANIZAVIMAS**

Įstaiga privalo informuoti savo darbuotojus, mokinius ir lankytojus apie galimas ekstremaliąsias situacijas ir saugos priemones, taip pat bendradarbiauti su kompetentingomis institucijomis teikiant informaciją.

Atsižvelgiant į įvykio, ekstremaliojo įvykio ir ekstremaliosios situacijos mastą ir pobūdį, darbuotojai, mokiniai ir lankytojai būtų informuojami perspėjimo sirenomis ir kitais informavimo būdais. Gyventojai informuojami apie būtinas apsaugos priemones ar būtinumą evakuotis.

Gresiant ar susidarius įvykiui, perspėjimo ir informavimo funkcijų vykdymą organizuoja Įstaigos direktorius ir už civilinę saugą atsakingas asmuo. Gavus pranešimą apie įvykį, ekstremalų įvykį ar ekstremaliąją situaciją iš patikimų šaltinių (Savivaldybės, civilinės saugos pajėgų), atsakingi asmenys keičiasi gauta informacija su Įstaigos darbuotojais ir organizuoja reikiamą gyventojų, darbuotojų, ugdytinių apsaugą nuo grėsiančio pavojaus.

Įstaigoje esantys asmenys su negalia perspėjami atsižvelgiant į jų neįgalumo pobūdį – žodžiu, raštu, garsu, gestais, perduodant informaciją juos lydintiems asmenims, panaudojant informacijos ir ryšių technologijas, kuriomis disponuojama (mobilieji telefonai, planšetės).

## **X. PERSPĖJIMAS IR INFORMAVIMAS**

Išgirdus pavojų perspėjančius pranešimus arba nustčius pavojų Įstaigoje, nedelsiant informuojamas Įstaigos direktorius arba jo paskirtas asmuo, atsakingas už civilinę saugą. Atsižvelgus į pavojaus pobūdį, nusprendžiama skambinti BPC ar kitoms kompetentingoms institucijoms. Atsakingi darbuotojai visais galimais būdais (žodžiu, telefonu, pokalbių programėlėmis) informuoja visus Įstaigoje esančius asmenis. Esant kritinei situacijai, įvertinus pavojų ar gavus rekomendacijas evakuotis, pradedamas evakuacijos procesas pagal numatytą planą. Atsižvelgiant į įvykio sukeltą pavojų darbuotojų, ugdytinių gyvybei ar sveikatai, galima jo plitimo kryptį, pasirenkamas saugus evakavimo maršrutas. Jei pavojus susijęs su oro tarša ar kitais veiksniais, nurodoma likti patalpose, uždaryti langus, išjungti ventiliacijos sistemas.

Po pavojaus atšaukimo informuojami visi Įstaigoje esantys asmenys apie galimybę grįžti prie įprastinės veiklos.

## **XI. GYVENTOJŲ APSAUGA PRIEDANGOSE IR KOLEKTYVINĖS APSAUGOS STATINIUOSE**

Vadovaujantis Slėptuvių, kolektyvinės apsaugos statinių ir priedangų poreikio nustatymo, parinkimo, žymėjimo, jų parengties organizavimo ir naudojimo tvarkos aprašu, patvirtintu Lietuvos Respublikos Vyriausybės 2022 m. gruodžio 29 d. nutarimu Nr. 1317, Įstaigoje yra numatytas kolektyvinės apsaugos statinys įstaigos darbuotojų, ugdytinių, lankytojų ir kitų gyventojų apsaugai.

Gavus nurodymą įrengti kolektyvinės apsaugos patalpas, jos tuo pačiu metu gali būti panaudojamos laikinam Įstaigos darbuotojų apgyvendinimui ir evakuotų (perkeltų) gyventojų

priėmimui. Nors pirmenybė teikiama įstaigos personalui ir ugdytiniams, patalpos atviros ir gyventojams, kuriems reikalinga apsauga.

Kolektyvinės apsaugos statinio parengimas vykdomas kilus grėsmei ar susidarius ekstremaliajai situacijai, taip pat karo metu. Šio proceso metu organizuojamas patalpų ir reikalingų materialinių išteklių paruošimas, siekiant užtikrinti apsaugą įstaigos darbuotojams, ugdytiniams ir evakuotiems gyventojams. Kartu su Savivaldybės administracija būtina koordinuoti evakuotų gyventojų priėmimą, paskirstymą ir aprūpinimą civilinės saugos priemonėmis bei kitais būtinais ištekliais.

Informacija apie Įstaigos kolektyvinės apsaugos patalpas ir talpinamą žmonių skaičių:

<b>Pavadinimas</b>	<b>Adresas</b>	<b>Plotas (kv.m)</b>	<b>Talpinamas žmonių skaičius</b>	<b>Pritaikyta asmenims su negalia</b>
Salė	Brolių g.18	75 m <sup>2</sup>	50	ne
Grupių patalpos	Brolių g. 18	692 m <sup>2</sup>	461	ne
Miegamieji	Brolių g. 18	208 m <sup>2</sup>	139	ne

### **Įstaiga yra įtraukta į Savivaldybės priedangos statinių sąrašą**

## **XII. DARBUOTOJŲ, MOKINIŲ IR LANKYTOJŲ EVAKAVIMAS**

Gresiant ar susidarius įvykiui, ekstremaliajai situacijai sprendimą evakuotis priima Įstaigos direktorius, o jam nesant, jį pavaduojantis darbuotojas, arba asmuo, atsakingas už civilinę saugą. Sprendimą evakuotis gali priimti ir atvykęs gelbėjimo darbų vadovas. Įstaigoje evakuacijos procesas apima tik darbuotojų, ugdytinių ir lankytojų perkėlimą patalpose, evakuaciją į teritoriją, ar evakuaciją į Kitą įstaigą, su kuria yra pasirašytas susitarimas ir / ar sutartis.

Pagrindinė evakavimo užduotis – evakuoti iš pastatų ugdytinius, darbuotojus ir lankytojus bei juos nukreipti į numatytą susirinkimo vietą. Evakuotųjų susirinkimo vietos ir evakavimo teritorijoje keliai nurodyti 7 ir 8 prieduose. Susidariusios ekstremaliosios situacijos atveju darbuotojai turi susirinkti susirinkimo vietoje. Materialinių išteklių pavojams likviduoti ir jų padariniams šalinti sąrašė (4 priedas) yra pateikti turimi materialiniai ištekliai, kuriais galima pasinaudoti organizuojant evakavimą.

Gavęs informaciją apie grėsmę, Įstaigos direktorius nedelsdamas nutraukia Įstaigos veiklą ir inicijuoja šiuos veiksmus:

Evakuacijos pradžia: nurodo darbuotojams pradėti evakuaciją. Evakuojami asmenys palydimi į saugią patalpą arba į iš anksto numatytą susirinkimo vietą įstaigos teritorijoje. Tuo pačiu metu vykdoma evakuotų asmenų registracija.

Informavimas apie pavojų: jei pavojus apima tik Įstaigos teritoriją, direktorius skambina Bendrojo pagalbos centro numeriu 112 ir praneša apie situaciją.

Papildomos saugos priemonės: esant poreikiui, nurodo atjungti elektros prietaisus, uždaryti langus ir duris (durys neužrakinamos).

Civilinės saugos pajėgų koordinavimas: jei situacija reikalauja, organizuoja civilinės saugos pajėgų pasitikimą ir palaiko nuolatinį ryšį su atsakingomis tarnybomis tiek kontaktiniu, tiek nuotoliniu būdu.

Nurodymų vykdymas: užtikrina, kad būtų vykdomi visi gaunami nurodymai iš atsakingų institucijų.

Laikinas ugdytinių perkėlimas: jei gelbėjimo ar likvidavimo darbai trunka ilgiau nei 1 valandą, o oro sąlygos neleidžia likti lauke, direktorius duoda nurodymą laikinai perkelti ugdytinius į iš anksto numatytą alternatyvią vietą (kitą įstaigą, su kuria yra pasirašytas susitarimas ar sutartis).

Informacijos sklaida: organizuoja lankytojų informavimą apie veiklos pokyčius. Įsitikinus, kad visi lankytojai paliko pastatą, jiems leidžiama palikti teritoriją. Tėvams / globėjams perduodama aktuali informacija apie veiklos pasikeitimus ir būtinybę pasiimti ugdytinius.

Gavęs informaciją apie galimą grėsmę, darbuotojas, atsakingas už civilinę saugą, nedelsdamas informuoja Įstaigos direktorių (jei tai dar nebuvo padaryta). Gavęs direktoriaus nurodymą perspėti darbuotojus ir pradėti evakuaciją, jis vykdo šiuos veiksmus:

Perspėjimas apie evakuaciją: užtikrina, kad kiekviena grupė (darbuotojai, ugdytiniai, lankytojai) būtų informuoti apie evakuacijos pradžią. Esant galimybei, turi būti pasitelktos turimos visos perspėjimo priemonės.

Evakuotų asmenų registracija: pasiima evakuacijos registracijos lapą ir vyksta į susirinkimo vietą lauke, kur organizuoja evakuotų asmenų registravimą bei informavimą apie tolesnius veiksmus.

Informacijos perdavimas direktoriui: užbaigus registraciją, pateikia direktoriui informaciją apie evakuotų asmenų skaičių.

Ugdytinių laikinas perkėlimas: gavęs direktoriaus nurodymą dėl ugdytinių perkėlimo į kitą įstaigą, susisieikia su tos įstaigos vadovu (jei tai dar nebuvo padaryta) ir pateikia informaciją apie laikinai priimamų darbuotojų ir ugdytinių skaičių.

Evakuacijos maršruto nurodymas: nurodo pedagogams vykdyti ugdytinių perkėlimą į numatytą laikiną vietą, parinkdamas saugiausią ir tinkamiausią maršrutą.

Asmenų su negalia evakuacija: organizuoja pastate esančių neįgaliųjų evakuaciją. Esant poreikiui, pasitelkia kitus darbuotojus.

Gavę nurodymą pradėti evakuaciją, pedagogai, vykdantys veiklą su ugdytiniais, nedelsdami imasi šių veiksmų:

Veiklos nutraukimas: nedelsiant nutraukia vykdomą veiklą ir pasiruošia judėti į nurodytas patalpas arba į lauką, vadovaudamiesi gautais nurodymais.

Ugdytinių paruošimas: patikrina patalpas, įsitikina, kad visi ugdytiniai ir lankytojai yra pasiruošę evakuacijai.

Evakuacijos vykdymas: organizuoja ugdytinių ir lankytojų išėjimą į nurodytas patalpas arba į lauką esančią susirinkimo vietą.

Saugios vietos pasiekimas: pasiekus saugią vietą, suskaičiuoja ugdytinius ir lankytojus, įvertina jų fizinę ir emocinę būklę.

Pirmosios pagalbos organizavimas: jei reikia, suteikia pirmąją pagalbą arba perduoda informaciją atsakingiems asmenims, jei pagalbos suteikti negalima vietoje.

Informacijos perdavimas: evakuotų ugdytinių ir lankytojų skaičių perduoda protokoluotojui, atsakingam už evakuacijos registraciją.

Psichologinė pagalba: esant poreikiui, suteikia ugdytiniam emocinę paramą ir psichologinę pagalbą.

Laikinas perkėlimas: gavus direktoriaus arba civilinės saugos atsakingo darbuotojo nurodymą, saugiu maršrutu vyksta iš susirinkimo vietos į iš anksto numatytas Kitos įstaigos patalpas.

Tėvų / globėjų informavimas: informuoja ugdytinių tėvus ar globėjus apie įvykusią evakuaciją ir veiklos pokyčius, įskaitant veiklos nutraukimą ir ugdytinių paėmimo būtinybę.

### **XIII. ŠVIETIMO PASLAUGŲ UŽTIKRINIMAS**

Lietuvoje švietimo paslaugų teikimo algoritmas ekstremalios situacijos metu yra reglamentuotas Švietimo, mokslo ir sporto ministerijos (toliau – ŠMSM) ekstremaliųjų situacijų valdymo plane. Šis planas nustato veiksmų seką, atsakomybes ir koordinavimo mechanizmus, siekiant užtikrinti švietimo sistemos veiklos tęstinumą krizės ar ekstremalios situacijos metu. Švietimo paslaugų teikimo algoritmas ekstremalios situacijos metu:

#### **1. Situacijos įvertinimas ir informacijos perdavimas**

Įstaigos vadovas ar atsakingas asmuo informuoja ŠMSM apie susidariusią situaciją.

Atliekama rizikos analizė ir nustatomas situacijos mastas (vietinė, savivaldybės ar valstybės lygio).

#### **2. Sprendimų priėmimas dėl ugdymo proceso**

Priklausomai nuo situacijos, gali būti priimtas sprendimas:

Laikinais stabdyti ugdymo procesą;

Perkelti ugdymą į saugesnes patalpas;

Organizuoti ugdymą nuotoliniu būdu.

#### **3. Ugdymo tęstinumo užtikrinimas**

Savivaldybės Ikimokyklinio ar Bendrojo ugdymo skyrius organizuoja ugdytinių, negalinčių lankyti įstaigos, apskaitą.

Įstaigos administracija pateikia sąrašus ir kitą aktualią informaciją.

ŠMSM koordinuoja švietimo paslaugų teikimą, įskaitant:

Mokymo medžiagos pritaikymą nuotoliniam mokymui;

Techninės pagalbos teikimą (pvz., kompiuteriai, interneto prieiga);

Psichologinės pagalbos organizavimą.

#### **4. Informacijos sklaida ir komunikacija**

Užtikrinamas nuolatinis informacijos keitimasis tarp įstaigų, savivaldybių ir ministerijos.

Tėvai, globėjai ir mokiniai informuojami apie pokyčius ugdymo procese.

#### **5. Veiklos atnaujinimas**

Pasibaigus ekstremaliai situacijai, įvertinamos sąlygos grįžti prie įprasto ugdymo.

Atkuriamos būtinos veiklos sąlygos ir tęsiamas mokymas pagal galiojančius planus.

## XIV. PAGALBA ASMENIMS SU NEGALIA

Pateikiami pagrindiniai veiksmai, teikiant pagalbą asmenims su negalia ekstremaliosios situacijos metu.

### Parengiamieji veiksmai (iki įvykio):

- Asmenų identifikavimas ir sąrašų sudarymas
- Sudaromas ir nuolat atnaujinamas sąrašas darbuotojų, ugdytinių ir galimų lankytojų, kuriems ekstremalios situacijos metu reikalinga papildoma pagalba.
- Lankytojų su negalia poreikiai identifikuojami fakto atveju – juos registruoja tas darbuotojas, pas kurį lankytojas atvyko.

### Pagalbos poreikių nustatymas

- Įvertinami individualūs poreikiai: judėjimo, regos, klausos, orientacijos, komunikacijos.
- Užtikrinama, kad pagalbines priemones būtų laikomos lengvai pasiekiamose vietose.
- Atsakomybė už priemonių priežiūrą: pedagogai – ugdytiniais, administracija – darbuotojams ir lankytojams.

### Pagalbos teikėjų paskyrimas

- Kiekvienam asmeniui su negalia paskiriamas atsakingas darbuotojas, kuris ekstremalios situacijos metu teiks individualią pagalbą.

### II. Perspėjimas ir komunikacija

- Informacijos pateikimas: perspėjami atsižvelgiant į jų neįgalumo pobūdį – žodžiu, raštu, garsu, gestais, panaudojant informacijos ir ryšių technologijas, kuriomis disponuojama (judriojo ryšio telefonais, planšetėmis), perduodant informaciją juos lydintiems asmenims.
- Pranešimas apie evakuaciją pateikiamas aiškiai, lėtai, be paniką keliančių frazių.

### Emocinis palaikymas

- Užtikrinamas akių kontaktas, raminantis tonas, palaikomas dialogas.
- Siekiama sumažinti nerimą ir užtikrinti supratimą apie vykstančius veiksmus.

### III. Evakuacijos organizavimas

- Fizinė pagalba: rankos laikymas, pagalbines priemones, kitų darbuotojų įsitraukimas.
- Maršruto parinkimas: pasirenkamas saugiausias ir mažiausiai dirgiklių turintis maršrutas (vengiama stiprių garsų, ryškių šviesų).

### IV. Po evakuacijos: saugumas ir priežiūra

- Asmuo palydimas į saugią, jam pažįstamą aplinką.
- Užtikrinama, kad jis nebūtų paliktas vienas, būtų šalia pažįstamų žmonių.
- Prireikus taikoma psichologinė pagalba.

**XV. PAVOJŲ RIZIKOS MAŽINIMO PRIEMONĖS**

<b>Eil. Nr.</b>	<b>Prevencijos priemonės pavadinimas</b>	<b>Įgyvendinimo terminas</b>	<b>Atsakingas vykdytojas</b>	<b>Lėšų poreikis</b>	<b>Finansavimo šaltinis</b>	<b>Stebėsenos rodiklis</b> - Geras – 100 % - Patenkinamas – 50 – 80 % - Nepatenkinamas - < 50 %
<b>1.</b>	<b>Epidemijos ir / ar pandemijos</b>					
1.1.	Teikti informaciją darbuotojams, ugdytinių tėvams apie priemones, kurių reikėtų imtis ligų, epidemijų metu, siekiant išvengti susirgimų.	I-IV ketv.	Visuomenės sveikatos priežiūros specialistas	-	-	Geras
1.2.	Paskirti darbuotoją, atsakingą už informacijos apie įstaigos darbuotojų ir auklėtinių sergamumą teikimą valstybės institucijoms, savivaldybės administracijos padaliniams pandemijos susirgimų, paskelbtos savivaldybėje gripo epidemijos ir kitais susirgimo atvejais.	I-IV ketv.	Direktorė	-	-	Geras
1.3.	Ugdyti vaikų higienos, sveikos gyvensenos įgūdžius, organizuojant prevencines užkrečiamųjų ligų profilaktikai skirtus užsiėmimus, veiklas.	I-IV ketv.	Direktorės pavaduotoja ugdymui, mokytojos ir visuomenės sveikatos priežiūros specialistas	-	-	Geras
1.4.	Užtikrinti asmens higienos priemonių, asmeninės apsaugos priemonių prieinamumą įsigyti filtruojamuosius respiratorius FFP2/FFP3, ugdymo organizavimui būtinų sąlygų įgyvendinimą darželio darbuotojams,	I-IV ketv.	Direktorės pavaduotoja ūkio reikalams	-	-	Geras

	ugdytiniam, lankytojams.					
1.5.	Legioneliozės prevencija	Inžinerinių sistemų prižiūrėtojo pateikta data	Inžinerinių sistemų prižiūrėtojas ir direktorės pavaduotoja ūkio reikalams			
<b>2.</b>	<b>Gaisrai ir /ar sproginiai</b>					
2.1.	Organizuoti priešgaisrinės saugos mokymus darbuotojams, instrukuoti juos priešgaisrinės saugos klausimais	I-IV ketv.	Direktorės pavaduotoja ūkio reikalams	-	-	Geras
2.2.	Aprūpinti gaisro gesinimo priemonėmis, savalaikiai atlikti gesintuvų tinkamumo naudoti patikrą.	I-IV ketv.	Direktorės pavaduotoja ūkio reikalams	-	-	Geras
2.3.	Teikti informaciją darželio bendruomenei apie gaisrų pavojus, jų padarinius, prevencines priemones ir apsisaugojimo būdus.	I-IV ketv.	Direktorė ir direktorės pavaduotoja ūkio reikalams	-	-	Geras
2.4.	Peržiūrėti ir esant poreikiui atnaujinti ir patvirtinti darbuotojų ir lankytojų evakavimo iš įstaigos planus (schemas) ženklus.	Esant poreikiui	Direktorės pavaduotoja ūkio reikalams	-	-	Geras
<b>3.</b>	<b>Stichinis ar katastrofinis meteorologinis reiškinys (labai smarkus vėjas, uraganas)</b>					
3.1.	Teikti informaciją ir rekomendacijas bendruomenei kaip elgtis prieš meteorologinį reiškinį ir jo metu.	Pagal poreikį	Direktorė, Direktorės pavaduotoja ūkio reikalams, mokytojai	-	-	Geras
3.2.	Surengti pasitarimą dėl pasirengimo, stichiniam ar katastrofiniam meteorologiniam reiškiniui.	Gavus perspėjimą	Direktorė	-	-	Geras
3.3.	Atlikti darželio pastato išorės, stogo, ir teritorijos apžiūrą prieš ir po įvykusio meteorologinio reiškinio, fiksuoti patirtą žalą (foto nuotraukos).	Nedelsiant, įvykus incidentui	Direktorės pavaduotoja ūkio reikalams	-	-	Geras
<b>4.</b>	<b>Pavojus valstybės saugumui /melagingi pranešimai</b>					

4.1.	Teikti informaciją darbuotojams apie elgesį gavus grasinantį pranešimą, ir būtinus veiksmus.	Pagal poreikį	Direktorė, Direktorės pavaduotoja ūkio reikalams	-	-	Geras
4.2.	Supažindinti su rekomendacijomis kaip reaguoti gavus pranešimus apie padėtą sprogmenį ar kitas panašaus pobūdžio grėsmes.	Nuolat	Direktorė, Direktorės pavaduotojai ugdymui, Direktorės pavaduotoja ūkio reikalams	-	-	Geras
<b>5.</b>	<b>Branduolinė avarija Baltarusijoje AE</b>					
5.1.	Organizuoti civilinės saugos mokymus funkcines pratybas darbuotojams, instrukuoti juos kaip elgtis kai lauke didelė oro tarša.	I-IV ketv.	Direktorė, Direktorės pavaduotoja ūkio reikalams	-	-	Geras
5.2.	Aprūpinimas asmens apsaugos priemonėmis, (kalio jodido tablečių įsigijimas), įsigyti generatorių ir kitas priemonės kurios yra reikalingos reaguoti į ekstremaliąsias situacijas ir pavojus.	IV ketv.	Direktorės pavaduotoja ūkio reikalams	-	-	Geras
5.3.	Dalyvauti gyventojų perspėjimo ir informavimo sistemos patikrinimo veiklose, skatinti darbuotojus nusistatyti mobiliuosiuose telefonuose perspėjimo pranešimų priėmimo funkciją.	Nuolat	Direktorė, Direktorės pavaduotoja ūkio reikalams	-	-	Geras

## **1 PRIEDAS**

### **VILNIAUS LOPŠELIO – DARŽELIO „PABIRUČIAI“ GALIMŲ PAVOJŲ IR EKSTREMALIŲJŲ SITUACIJŲ RIZIKOS ANALIZĖ**

## I. BENDROSIOS NUOSTATOS

Galimų pavojų ir ekstremaliųjų situacijų rizikos analizė atliekama vadovaujantis Krizių ir ekstremaliųjų situacijų valdymo planų rengimo tvarkos aprašu, patvirtintu 2025 m. kovo 3 d. Lietuvos Respublikos vidaus reikalų ministro įsakymu Nr. 1V-151, Lietuvos Respublikos krizių valdymo ir civilinės saugos įstatymo įgyvendinimo nutarimu, patvirtintu Lietuvos Respublikos Vyriausybės 2022 m. gruodžio 29 d. nutarimu Nr. 1317 ir Galimų pavojų ir ekstremaliųjų situacijų rizikos analizės metodinėmis rekomendacijomis, patvirtintomis patvirtintos PAGD direktoriaus 2011 m. birželio 2 d. įsakymu Nr. 1-189.

**Vilniaus lopšelio – darželio „Pabiručiai“** galimų pavojų ir ekstremaliųjų situacijų rizikos analizės (toliau – rizikos analizė) tikslas – numatyti galimų pavojų ir ekstremaliųjų situacijų rizikas (toliau – rizikas), galinčias sukelti Įstaigos lygio ekstremaliąją situaciją, kuriai reiktų koordinuoto atsako, arba įtakoti Įstaigos veiklą, jei susidaręs pavojus ar ekstremali situacija apima didesnę teritoriją.

Įstaigos rizikos analizė atlikta atsižvelgus į Savivaldybės administracija atlikta rizikos vertinimo analize, Lietuvos Respublikos Vyriausybės kanceliarijos Nacionalinio krizių valdymo centro atliktu nacionaliniu galimų pavojų ir ekstremaliųjų situacijų rizikos vertinimu.

Nacionaliniu rizikos Nustačius labai didelių arba didelių rizikų, planuojamos ne trumpesnio nei 3 metų laikotarpio krizių ir ekstremaliųjų situacijų prevencijos priemonės, o šių rizikų valdymas numatomas Įstaigos ekstremaliųjų situacijų valdymo plane.

Galimų pavojų padariniai (poveikis) apskaičiuojami vadovaujantis Galimų pavojų ir ekstremaliųjų situacijų rizikos analizės metodinės rekomendacijomis, nustatant pavojų rizikos vertinimo kriterijus, tikimybės ir poveikio analizės metodiką, Krizių ir ekstremaliųjų situacijų valdymo planų rengimo tvarkos aprašu, atliekant rizikos vertinimo procesą ir jo įtraukimą į krizių ir ekstremaliųjų situacijų valdymo planus, Lietuvos Respublikos krizių valdymo ir civilinės saugos įstatymo įgyvendinimo nutarimu, nustatant ekstremaliųjų situacijų skelbimo ir jų padarinių vertinimo tvarką, Nacionalinės rizikos analizės duomenimis, vertinant valstybės lygio grėsmes ir jų poveikį gyventojams, infrastruktūrai bei aplinkai.

Rizikos analizė atlikta šiais etapais: nustatomi galimi pavojai Įstaigai, atliekamas rizikos vertinimas, nustatomas rizikos lygis.

## II. GALIMŲ PAVOJŲ NUSTATYMAS

Galimi pavojai nustatomi remiantis Nacionalinės rizikos analizės, moksliniais, statistiniais, istoriniais duomenimis, specialistų ir ekspertų vertinimais, kitų šalių patirtimi, analizuojamos faktiniu situacijos vertinimu ir įvykių modeliavimu.

Galimas pavojus suprantamas kaip galimų įvykių, krizių, ekstremaliųjų įvykių, ekstremaliųjų situacijų keliama grėsmė darbuotojų, ugdytinių, lankytojų ir gyventojų gyvybei ar sveikatai, turtui ir (arba) aplinkai.

Rizikų sąrašas sudaromas atsižvelgiant į tai, ar rizika gali sukelti Įstaigos lygio ekstremaliąją situaciją, krizę arba koreguoti Įstaigos veiklą. Visi nustatyti pavojai vertinami pagal padarinių

(poveikį) darbuotojų, ugdytinių, lankytojų ir gyventojų gyvybei ar sveikatai, turtui, aplinkai, Įstaigos veiklos tęstinumui.

Nustatyti galimi pavojai surašomi į 1 lentelę, nurodoma jų padarinių (poveikio) zona, galimas išplitimas, esant galimybei, pateikiamos jų kilimo priežastys (kodėl ir kaip jie gali kilti) ir pradedamos pildyti 9 lentelės 2 skiltis.

1 lentelė. Nustatytų galimų pavojų apibūdinimas:

<b>Eil. Nr.</b>	<b>Nustatytas galimas pavojus</b>	<b>Nustatyto galimo pavojaus padarinių (poveikio) zona ir galimas pavojaus išplitimas (nurodyti konkrečias kitos įstaigos teritorijos vietas)</b>	<b>Galimo pavojaus kilimo priežastys</b>
<b>1</b>	<b>2</b>	<b>3</b>	<b>3</b>
<b>1. Galimi gamtiniai pavojai:</b>			
1.1.	Smarkus lietus	Apsemti rūšiai/ apsemti priėjimo prie įstaigos takeliai/keliukai/keliai	gamtinės kilmės
1.2.	Lijundra, smarkus sudėtinis apšalas	Visa/dalis įstaigos teritorija (-os) Ribotas privažiavimas/priėjimas iki įstaigos	gamtinės kilmės
1.3.	Pūga, smarkus snygis, speigas	Visa/dalis įstaigos teritorija (-os) Ribotas privažiavimas/priėjimas iki įstaigos	gamtinės kilmės
1.4.	Uraganas	Kai maksimalus vėjo greitis > 33 m/s Visa įstaigos teritorija (-os) (kiemas, įstaigos pastato konstrukcijos)	gamtinės kilmės
1.5.	Pavojingos užkrečiamosios ligos	Paveikti darbuotojai, visas įstaigos pastatas/korpusai/ /aukšto dalis	biologinės kilmės
1.6.	Kaitra	Kai minimali oro temperatūra > 30 °C, kaitros trukmė > 3 paros. Visa įstaiga/korpusai	gamtinės kilmės
<b>2. Žmogaus veiklos sukelti pavojai:</b>			
2.1.	Pastatų griuvimai	Dalinis/visiškas įstaigos pastato sugriovimas; Dalinis/visiškas prie įstaigos esančio priestato/sandėliuko sugriovimas ar kt.	techninio pobūdžio, žmogiškasis faktorius, teroristinis išpuolis
2.2.	Elektros energijos tiekimo sutrikimai ir (ar) gedimai	Visa įstaiga, dalis įstaigos, teritorija(-os) (koridoriai/grupės/darbo patalpos ar kt.)	techninio pobūdžio, žmogiškasis faktorius
2.3.	Šilumos energijos tiekimo sutrikimai ir (ar) gedimai	Visa įstaiga, dalis įstaigos, teritorija(-os) (koridoriai/grupės/darbo patalpos ar kt.)	techninio pobūdžio, žmogiškasis faktorius

<b>Eil. Nr.</b>	<b>Nustatytas galimas pavojus</b>	<b>Nustatyto galimo pavojaus padarinių (poveikio) zona ir galimas pavojaus išplitimas (nurodyti konkrečias kitos įstaigos teritorijos vietas)</b>	<b>Galimo pavojaus kilimo priežastys</b>
	<b>1</b>	<b>2</b>	<b>3</b>
2.4.	Vandens tiekimo sutrikimas	Visa įstaiga/dalis įstaigos	techninio pobūdžio, žmogiškasis faktorius
2.5.	Komunikacijų sistemų (elektroninių ryšių) teikimo sutrikimas ir (ar) gedimai	Visa įstaiga/dalis įstaigos	techninio pobūdžio, žmogiškasis faktorius, teroristinis išpuolis
2.6.	Pavojingas radinys	Visa įstaigos/dalis įstaigos teritorija (-os)	nuo karo likę sprogmenys, tyčinė žmogaus veikla
2.7.	Gaisrai	Visa/dalis įstaigos	techninio pobūdžio, žmogiškasis faktorius
2.8.	Teroristiniai išpuoliai	Visa įstaiga	tyčinė žmogaus veikla
2.9.	Cheminių medžiagų paskleidimas	Visa įstaiga/dalis įstaigos	žmogiškasis faktorius, teroristinis išpuolis
2.10.	Branduolinė avarija Baltarusijos Astravo atominėje elektrinėje	Visa įstaiga	žmogiškasis faktorius, techninio pobūdžio
2.11.	Pavojus valstybės saugumui (nesankcionuoti užsienio valstybės ginkluotųjų pajėgų veiksmai)	Poveikis darbuotojų ir ugdytinių gyvybei, sveikatai, turtui ir aplinkai, kai neteisėtai pasirodo užsienio valstybės kariniai vienetai ir demonstruoja karinę galią arba nesankcionuotai kerta Lietuvos Respublikos sieną, apšaudo ar užpuola objektus.	tyčinė žmogaus veikla
2.12.	Grasvinimas įvykdyti teroristinį išpuolį	Poveikis darbuotojų ir ugdytinių gyvybei, sveikatai, turtui ir aplinkai, dėl sprogstamųjų, bakteriologinių ir fizinių žmogaus veiksmų	tyčinė žmogaus veikla

### **III. RIZIKOS VERTINIMAS**

Šiame etape analizuojama nustatytų galimų pavojų tikimybė ir galimi padariniai (poveikis). Kiekvieno nustatyto galimo pavojaus tikimybė (T) vertinama balais pagal galimo pavojaus tikimybės

įvertinimo kriterijus (2 lentelė). Galimo pavojaus tikimybės vertinimas balais įrašomas į 9 lentelės 3 skiltį.

2 lentelė. Galimo pavojaus tikimybės (T) įvertinimo kriterijai:

Galimo pavojaus tikimybės (T) įvertinimas	Galimo pavojaus tikimybės lygis	Vertinimo balai
Gali įvykti dažniau negu kartą per metus	labai didelė tikimybė	5
Gali įvykti kartą per 1–10 metų	didelė tikimybė	4
Gali įvykti kartą per 10–50 metų	vidutinė tikimybė	3
Gali įvykti kartą per 50–100 metų	maža tikimybė	2
Gali įvykti rečiau negu kartą per 100 metų	labai maža tikimybė	1

3 lentelė. Galimų pavojų tikimybės (T) nustatymas:

Eil. Nr.	Nustatytas galimas pavojus	Galimo pavojaus tikimybės (T) įvertinimas
	1	2
<b>1. Galimi gamtiniai pavojai:</b>		
1.1.	Stichiniai, katastrofiniai hidrologiniai ir meteorologiniai reiškiniai	Gali įvykti dažniau negu kartą per metus
1.2.	Epidemijos ir / ar pandemijos	Gali įvykti kartą per 1–10 metų
<b>2. Žmogaus veiklos sukelti pavojai:</b>		
2.1.	Pastatų griuvimai	Gali įvykti kartą per 50–100 metų
2.2.	Infrastruktūriniai sutrikimai ir (ar) gedimai	Gali įvykti kartą per 1–10 metų
2.3.	Pavojingas radinys	Gali įvykti kartą per 10–50 metų
2.4.	Gaisrai ir / ar sproginiai	Gali įvykti kartą per 10–50 metų
2.5.	Pramoninė avarija (cheminė tarša)	Gali įvykti kartą per 10–50 metų
2.6.	Branduolinė avarija Baltarusijos AE	Gali įvykti kartą per 50–100 metų
2.7.	Pavojus valstybės saugumui	Gali įvykti kartą per 10–50 metų
2.8.	Melagingi pranešimai	Gali įvykti dažniau negu kartą per metus

Nustačius galimo pavojaus tikimybę (T), analizuojami jo padariniai (poveikis) (P) įstaigai:  
 - darbuotojų ir (ar) ugdytinių gyvybei ir sveikatai (P1);  
 - turtui ir aplinkai (P2);  
 - veiklos tęstinumui (P3).

Nustatomas galimas nukentėjusiųjų: žuvusiųjų, sužeistųjų, evakuotinių darbuotojų, ugdytinių ir (ar) lankytojų skaičius. Šie duomenys įrašomi į 4 lentelės 2 skiltį.

Nustatomi ir 5 bei 6 lentelėse aprašomi:

- galimi padariniai (poveikis) turtui ir numatomi nuostoliai;
- galima aplinkos tarša, galimi padariniai (poveikis) aplinkai ir numatomi nuostoliai.

Įvertinami ir 7 lentelėje aprašomi galimi padariniai (poveikis) įstaigos veiklos tęstinumui, numatoma galimų padarinių (poveikio) trukmė.

4 lentelė. Galimų pavojų padariniai (poveikis) darbuotojų, ugdytinių ir (ar) lankytojų gyvybei

ir sveikatai:

Eil. Nr.	Nustatytas galimas pavojus	Galinių nukentėti žmonių skaičius (žuvusiųjų ir (ar) sužeistųjų, ir (ar) evakuotinių gyventojų)
	1	
<b>1. Galimi gamtiniai pavojai:</b>		
1.1.	Stichiniai, katastrofiniai hidrologiniai ir meteorologiniai reiškiniai	0/2/0
1.2.	Epidemijos ir / ar pandemijos	2/10/290
<b>2. Žmogaus veiklos sukelti pavojai:</b>		
2.1.	Pastatų griuvimai	2/10/290
2.2.	Infrastruktūriniai sutrikimai ir (ar) gedimai	0/0/0
2.3.	Pavojingas radinys	2/10/290
2.4.	Gaisrai ir / ar sproginiai	2/10/290
2.5.	Pramoninė avarija (cheminė tarša)	2/10/290
2.6.	Branduolinė avarija Baltarusijos AE	2/10/290
2.7.	Pavojus valstybės saugumui	2/10/290
2.8.	Melagingi pranešimai	2/10/290

5 lentelė. Galimų pavojų padariniai (poveikis) turtui:

Eil. Nr.	Nustatytas galimas pavojus	Galimi padariniai (poveikis) turtui	Numatomi nuostoliai
	1	2	3
<b>1. Galimi gamtiniai pavojai:</b>			
1.1.	Stichiniai, katastrofiniai hidrologiniai ir meteorologiniai reiškiniai	- paveikta infrastruktūra; - apgadintas pastatas.	mažiau nei 5 proc. turto vertės
1.2.	Epidemijos ir / ar pandemijos	-	mažiau nei 5 proc. turto vertės
<b>2. Žmogaus veiklos sukelti pavojai:</b>			
2.1.	Pastatų griuvimai	- pastato apgadinimas; - dalinė pastato griūtis	nuo 5 iki 10 proc. turto vertės
2.2.	Infrastruktūriniai sutrikimai ir (ar) gedimai	- paveikta infrastruktūra.	mažiau nei 5 proc. turto vertės
2.3.	Pavojingas radinys	-	mažiau nei 5 proc. turto vertės
2.4.	Gaisrai ir / ar sproginiai	- paveikta infrastruktūra; - apgadintas pastatas.	mažiau nei 5 proc. turto vertės
2.5.	Pramoninė avarija (cheminė tarša)	-	mažiau nei 5 proc. turto vertės
2.6.	Branduolinė avarija Baltarusijos	- paveikta infrastruktūra;	mažiau nei 5 proc.

<b>Eil. Nr.</b>	<b>Nustatytas galimas pavojus</b>	<b>Galimi padariniai (poveikis) turtui</b>	<b>Numatomi nuostoliai</b>
	AE		turto vertės
2.7.	Pavojus valstybės saugumui	- paveikta infrastruktūra; - apgadintas arba sugriautas pastatas.	nuo 10 iki 30 proc. turto vertės
2.8.	Melagingi pranešimai	-	mažiau nei 5 proc. turto vertės

Eil. Nr.	Nustatytas galimas pavojus	Galima oro tarša	Galima paviršinio ir (ar) požeminio vandens tarša	Galima grunto tarša	Galimi padariniai (poveikis) gamtoje aplinkai	Numatomi nuostoliai,
	1	2	3	4	5	6
<b>1. Galimi gamtiniai pavojai:</b>						
1.1	Stichiniai, katastrofiniai hidrologiniai ir meteorologiniai reiškiniai	-	-	-	-medžių išvartos; - duobių atsiradimas; -išplautas gruntas.	mažiau nei 5 proc. turto vertės
1.2	Epidemijos ir / ar pandemijos	-	-	-	-	-
<b>2. Žmogaus veiklos sukelti pavojai:</b>						
2.1	Pastatų griuvimai	-	-	-	-	-
2.2	Infrastruktūriniai sutrikimai ir (ar) gedimai	-	-	-	-	-
2.3	Pavojingas radinys	-	-	-	-	-
2.4	Gaisrai ir / ar sprogimai	- oro tarša kietosios dalelėmis	- tarša gesinimui skirtu vandeniu	- tarša gesinimui skirtu vandeniu	-	mažiau nei 5 proc. turto vertės
2.5	Pramoninė avarija (cheminė tarša)	- tarša toksinėmis medžiagomis*	-	- tarša toksinėmis medžiagomis*	-	-
2.6	Branduolinė avarija Baltarusijos AE	- tarša radioaktyviosios dalelėmis*	- tarša radioaktyviosios dalelėmis*	- tarša radioaktyviosios dalelėmis*	- poveikis augalams*	mažiau nei 5 proc. turto vertės
2.7	Pavojus valstybės saugumui	- tarša sprogiųjų medžiagų	- tarša sprogiųjų medžiagų liekanomis*	- tarša sprogiųjų medžiagų liekanomis*	- tarša sprogiųjų medžiagų liekanomis*	mažiau nei 5 proc. turto vertės

		liekano mis*				
2.8	Melagingi pranešimai	-	-	-	-	-

6 lentelė. Galimų pavojų padariniai (poveikis) aplinkai:

\* įtaka daroma ne Įstaigos mastu.

7 lentelė. Galimų pavojų padariniai (poveikis) veiklos tęstinumui:

Eil. Nr.	Nustatytas galimas pavojus	Galimi padariniai (poveikis) veiklos tęstinumui	Galimų padarinių (poveikio) trukmė (valandomis arba paromis)
	1	2	3
<b>1. Galimi gamtiniai pavojai:</b>			
1.1.	Stichiniai, katastrofiniai hidrologiniai ir meteorologiniai reiškiniai	- ribotas privažiavimas (patekimas) prie įstaigos; - infrastruktūros tiekimo sutrikimai.	nuo 6 iki 24 valandų
1.2.	Epidemijos ir / ar pandemijos	- didelis darbuotojų sergamumas; - karantino įvedimas; - nuotolio darbo organizavimas.	nuo 3 iki 30 parų
<b>2. Žmogaus veiklos sukelti pavojai:</b>			
2.1.	Pastatų griuvimai	- dalinis arba visiškas veiklos perskirstymas dėl paveiktų pastato vietų.	nuo 3 iki 30 parų
2.2.	Infrastruktūriniai sutrikimai ir (ar) gedimai	- laikinas veiklos sutrikimas.	nuo 6 iki 24 valandų
2.3.	Pavojingas radinys	- laikinas veiklos sutrikimas.	nuo 6 iki 24 valandų
2.4.	Gaisrai ir / ar sprogimai	- dalinis arba visiškas veiklos perskirstymas dėl paveiktų pastato vietų;	nuo 1 iki 30 parų
2.5.	Pramoninė avarija (cheminė tarša)	- laikinas veiklos sutrikimas.	nuo 6 iki 24 valandų
2.6.	Branduolinė avarija Baltarusijos AE	- laikinas veiklos stabdymas.	nuo 3 iki 30 parų
2.7.	Pavojus valstybės saugumui	- dalinis arba visiškas veiklos perskirstymas dėl paveiktų pastato vietų; - veiklos perskirstymas saugiose patalpose;	nuo 3 iki 30 parų

Eil. Nr.	Nustatytas galimas pavojus	Galimi padariniai (poveikis) veiklos tęstinumui	Galimų padarinių (poveikio) trukmė (valandomis arba paromis)
		- nuotolio darbo organizavimas.	
2.8.	Melagingi pranešimai	- laikinas veiklos sutrikimas.	iki 6 valandų

Kiekvieno galimo pavojaus padariniai (poveikis) (P1, P2, P3) įvertinami balais pagal 7 lentelėje pateiktus įvertinimo kriterijus. Balai surašomi į 9 lentelės 4, 5, 6 skiltis. Galimi padariniai (poveikis) turtui ir aplinkai vertinami balais, atsižvelgiant į 5 ir 6 lentelėse numatomus nuostolius (4 ir 5 lentelėse nurodyti nuostoliai sumuojami).

8 lentelė. Galimų padarinių (poveikio) (P) įvertinimo kriterijai:

Galimų padarinių (poveikio) darbuotojų ir (ar) ugdytinių gyvybei ir sveikatai (P1) įvertinimas	Galimų padarinių (poveikio) lygis	Vertinimo balai
Žuvusiųjų, sužeistųjų nėra ir (ar) darbuotojų ir (ar) ugdytinių evakuoti nereikia.	nereikšmingas	1
Sužaloti 1–5 darbuotojų ir (ar) ugdytinių ir (ar) iki 50 darbuotojų ir (ar) ugdytinių evakuota.	ribotas	2
Žuvo ne daugiau kaip 5 darbuotojų ir (ar) ugdytinių ir (ar) sužalota nuo 5 iki 10 darbuotojų ir (ar) ugdytinių, ir (ar) nuo 50 iki 100 darbuotojų ir (ar) ugdytinių evakuota.	didelis	3
Žuvo ne daugiau kaip 20 darbuotojų ir (ar) ugdytinių ir (ar) nuo 10 iki 50 darbuotojų ir (ar) ugdytinių sunkiai sužalota, ir (ar) nuo 100 iki 200 darbuotojų ir (ar) ugdytinių evakuota.	labai didelis	4
Žuvo daugiau nei 20 darbuotojų ir (ar) ugdytinių ir (ar) sužalota daugiau nei 50 darbuotojų ir (ar) ugdytinių, ir (ar) daugiau kaip 200 darbuotojų ir (ar) ugdytinių evakuota.	katastrofinis	5
Galimų padarinių (poveikio) turtui ir aplinkai (P2) įvertinimas	Galimų padarinių (poveikio) lygis	Vertinimo balai
Kitoms įstaigoms – mažiau nei 5 proc. turto vertės	nereikšmingas	1
Kitoms įstaigoms – nuo 5 iki 10 proc. turto vertės	ribotas	2
Kitoms įstaigoms – nuo 10 iki 30 proc. turto vertės	didelis	3
Kitoms įstaigoms – nuo 30 iki 40 proc. turto vertės	labai didelis	4
Kitoms įstaigoms – daugiau kaip 40 proc. turto vertės	katastrofinis	5
Galimų padarinių (poveikio) veiklos tęstinumui (P3) įvertinimas	Galimų padarinių (poveikio) lygis	Vertinimo balai
Kai veikla sutrikdoma iki 6 valandų	nereikšmingas	1
Kai veikla sutrikdoma nuo 6 iki 24 valandų	ribotas	2
Kai veikla sutrikdoma nuo 1 iki 3 parų	didelis	3
Kai veikla sutrikdoma nuo 3 iki 30 parų	labai didelis	4
Kai veikla sutrikdoma daugiau kaip 30 parų	katastrofinis	5

9 lentelė. Galimų pavojų rizikos įvertinimas:

Eil. Nr.	Galimas pavojus	Galimo pavojaus tikimybės (T) įvertinimas balais	Galimų padarinių (poveikio) (P) įvertinimas balais			Rizikos lygio (R) nustatymas			Bendras rizikos lygis (R) R=R1+R2+R3
			Galimi padariniai (poveikis darbuotojų ir (ar) ugdytinių gyvybei ir sveikatai (P1))	Galimi padariniai (poveikis) turtui ir aplinkai (P2)	Galimi padariniai (poveikis) veiklos tęstinumui (P3)	Galimo pavojaus rizikos darbuotojų ir (ar) ugdytinių gyvybei ir sveikatai lygis (R1) R1=TxP1	Galimo pavojaus rizikos turtui ir aplinkai lygis (R2) R2=TxP2	Galimo pavojaus rizikos veiklos tęstinumui lygis (R3) R3=TxP3	
1	2	3	4	5	6	7	8	9	10
<b>1. Galimi gamtiniai pavojai:</b>									
1.1.	Stichiniai, katastrofiniai hidrologiniai ir meteorologiniai ir reiškiniai	4	4	2	3	16	8	12	36
1.2.	Epidemijos ir / ar pandemijos	4	3	1	4	12	4	16	32
<b>2. Žmogaus veiklos sukelti pavojai:</b>									
2.1.	Pastatų griuvimai	2	3	2	4	6	4	8	18
2.2.	Infrastruktūriniai sutrikimai ir (ar) gedimai	4	1	1	1	4	4	4	12
2.3.	Pavojingas radinys	2	3	1	1	6	2	2	10
2.4.	Gaisrai ir / ar sproginiai	3	4	2	3	12	6	9	27
2.5.	Pramoninė avarija (cheminė tarša)	2	1	1	1	2	2	2	6
2.6.	Branduolinė avarija Baltarusijos AE	3	5	2	4	15	6	12	33
2.7.	Pavojus valstybės saugumui	3	3	3	4	9	6	12	27

2.8.	Melagingi pranešimai	4	3	1	4	12	4	16	32
------	----------------------	---	---	---	---	----	---	----	----

#### IV. RIZIKOS LYGIO IR JOS PRIIMTINUMO NUSTATYMAS

Nustatytų galimų pavojų rizikos lygis apskaičiuojamas pagal formulę  $R=TxP$  (R – rizika, T – tikimybė, P – padariniai (poveikis)). Gautos reikšmės įrašomos į 8 lentelės 7, 8 ir 9 skiltis:

- galimo pavojaus rizikos darbuotojų ir (ar) ugdytinių gyvybei ir sveikatai lygis (R1);
- galimo pavojaus rizikos turtui ir aplinkai lygis (R2);
- galimo pavojaus rizikos veiklos tęstinumui lygis (R3).

Naudojantis 9 lentele, pagal nustatytų galimų pavojų tikimybės (T) ir galimų padarinių (poveikio) (P) balus (8 lentelės 3, 4, 5 ir 6 skiltys) nustatomas kiekvieno galimo pavojaus rizikos (R1, R2, R3) lygis: labai didelis, didelis, vidutinis arba priimtinas, kuris įrašomas į 8 lentelės 7, 8, 9 skiltis. 8 lentelės 10 skiltyje įrašomas bendras rizikos lygis, kuris gaunamas sudėjus R1, R2 ir R3 reikšmes. Šie duomenys bus naudojami sudarant įstaigos galimų pavojų sąrašą prioriteto tvarka pagal jų rizikos lygį. Galimais pavojais prioriteto tvarka laikomi:

- pavojai, kurie sukelia didelius padarinius (poveikį) ir yra didelės tikimybės;
- pavojai, kurie sukelia didelius padarinius (poveikį);
- pavojai, kurie yra didelės tikimybės;
- visi kiti pavojai bendro rizikos lygio mažėjimo tvarka.

Nustačius labai didelę, didelę ar vidutinę riziką, šių galimų pavojų rizikos mažinimo priemonės numatomos įstaigos ekstremaliųjų situacijų prevencijos priemonių plane. Šios priemonės turi:

- mažinti galimo pavojaus tikimybę ir (ar) galimus padarinius (poveikį);
- gerinti įstaigos pasirengimą reaguoti ir likviduoti įvykius ir šalinti jų padarinius;
- didinti įstaigos darbuotojų saugumą gresiant ar įvykius įvykiams.

10 lentelė. Rizikos lygio (R) nustatymas:

<i>Galimo pavojaus tikimybė</i>	5					
	4					
	3					
	2					
	1					
		<i>1</i>	<i>2</i>	<i>3</i>	<i>4</i>	<i>5</i>
		<i>Galimi padariniai (poveikis)</i>				

	žalia – priimtina rizika
	geltona – vidutinė rizika
	oranžinė – didelė rizika
	raudona – labai didelė rizika

## V. GALIMI PAVOJAI PRIORITETO TVARKA

<b>Galimi gamtiniai pavojai:</b>	
Stichiniai, katastrofiniai hidrologiniai ir meteorologiniai reiškiniai	36
Epidemijos ir / ar pandemijos	32

<b>Žmogaus veiklos sukelti pavojai:</b>	
Branduolinė avarija Baltarusijos AE	33
Melagingi pranešimai	32
Pavojus valstybės saugumui	27
Gaisrai ir / ar sprogimai	27
Pastatų griuvimai	18
Pavojingas radinys	10
Infrastruktūriniai sutrikimai ir (ar) gedimai	12
Pramoninė avarija	6

Nustačius labai didelę ar didelę riziką, šių galimų pavojų valdymas aprašomas įstaigos ekstremaliųjų situacijų valdymo plane. Nustačius priimtina riziką, nebūtina numatyti šių galimų pavojų prevencijos priemonių ir jų valdymo, bet siūloma juos pakartotinai įvertinti rizikos analizės peržiūros metu.

## VI. BAIGIAMOSIOS NUOSTATOS

Rizikos analizė peržiūrima peržiūrimi ne rečiau kaip kartą per kalendorinius metus įvertinant, ar:

1. pasikeitė plano duomenys apie materialinius ir žmogiškuosius išteklius, kontaktiniai ir kiti techniniai duomenys;
2. Plano nuostatos atitinka krizių valdymo ir civilinės saugos srities ir kitų sričių, susijusių su plano nuostatomis, teisinio reguliavimo pokyčius, jeigu jų buvo;
3. krizių valdymo ir (ar) civilinės saugos pratybų, per kurias išbandytas planas, jeigu tokios vyko, ataskaitose yra nurodyti plano trūkumai;
4. buvo atnaujintas Lietuvos Respublikos Vyriausybės kanceliarijos Nacionalinio krizių valdymo centro atliekamas nacionalinis galimų pavojų ir ekstremaliųjų situacijų rizikos vertinimas;
5. buvo atnaujinti valstybiniai planai;
6. yra kitų svarbių aplinkybių, dėl kurių Planas turėtų būti keičiamas (pavyzdžiui, po įvykusių ekstremaliųjų įvykių, ekstremaliųjų situacijų ar krizių).

## **2 PRIEDAS**

### **ŽMOGIŠKŲJŲ IŠTEKLIŲ SĄRAŠAS**

Įstaigos žmogiškųjų išteklių paskirstymas prevencijos, krizių ir ekstremaliųjų situacijų valdymui yra esminė sąlyga veiksmingam reagavimui į galimas grėsmes. Toks paskirstymas leidžia užtikrinti koordinuotą veiklą, greitą sprendimų priėmimą ir efektyvų neigiamų padarinių mažinimą.

Vadovaudamasi galiojančiais teisės aktais, Įstaiga paskiria konkrečius atsakingus asmenis, kurių pareigos ir atsakomybės aiškiai apibrėžtos pagal prevencijos, krizių ir ekstremaliųjų situacijų valdymo poreikius. Šis organizacinis sprendimas sudaro prielaidas sistemingai ir nuosekliai įgyvendinti saugumo užtikrinimo priemones.

Įstaigos priskirti žmogiškieji ištekliai prevencinės veiklos srityje:

<b>Eil. Nr.</b>	<b>Funkcija</b>	<b>Vardas ir pavardė</b>	<b>Pareigos</b>	<b>Faktiškai turimas darbuotojų skaičius</b>	<b>Reikiamas darbuotojų skaičius</b>
1.	Informacijos rinkimas, analizę ir perdavimas atsakingoms institucijoms bei darbuotojams.	<b>Eglė Karpova</b>	<b>Direktorė</b>	1	1
2.	Darbuotojų, ugdytinių ir lankytojų saugumo užtikrinimas, įskaitant evakuacijos ar apsaugos veiksmų organizavimą.	<b>Ingrida Rukienė</b>	<b>Direktorės pavaduotoja ugdymui</b>	1	1
3.	Materialinių išteklių valdymą, užtikrinant, kad būtinos priemonės būtų greitai pasiekiamos ir tinkamai paskirstytos.	<b>Jurgita Vorevičienė</b>	<b>Direktorės pavaduotoja ūkio reikalams</b>	1	1

Eil. Nr.	Funkcija	Pareigos	Faktiškai turimas darbuotojų skaičius	Reikiamas darbuotojų skaičius
1.	Kasdieninės veiklos ir parengties užtikrinimas, gaunamų rekomendacijų ir privalomųjų veiksmų vykdymas, dalyvavimas mokymuose ir pratybose.	Pedagogas	28	28
2.	Kasdieninės veiklos ir parengties užtikrinimas, gaunamų rekomendacijų ir privalomųjų veiksmų vykdymas, dalyvavimas mokymuose ir pratybose.	Kitas darbuotojas	25	25
3.	Kasdieninės veiklos ir parengties užtikrinimas, gaunamų rekomendacijų ir privalomųjų veiksmų vykdymas, dalyvavimas mokymuose ir pratybose.	Administracijos darbuotojas	4	4

Ištaigos pagrindinių žmogiškųjų išteklių paskirstymas skirtas ekstremaliųjų situacijų valdymui:

Eil. Nr.	Pavadinimas	Pagrindinė funkcija ar atsakomybė	Žmogiškųjų išteklių skaičius		Galimas pavojus
			Reikiamas kiekis (būtinai turėti, iš viso)	Faktiškai turimas	
1	2	3	4	5	6
<b>Ištaigos pagrindiniai žmogiškieji ištekliai:</b>					
1.	Direktorius	Užtikrina visuotinių nurodymų ir rekomendacijų įgyvendinimą, bei informacijos keitimąsi	1	1	Epidemijos ir / ar pandemijos
2.	Darbuotojas atsakingas už civilinę saugą	Vertina pavojaus mastą ir vykdo ESVP numatytas funkcijas konkrečiam pavojui	1	1	
3.	Darbuotojas atsakingas už pirmąją pagalbą	Stebi pavojaus tendencijas, sudaro sergamumo sąrašus, vykdo kitas ESVP	1	1	

		numatytas funkcijas konkrečiau pavojaus metu priskirtas pareigybei			
4.	Administracijos darbuotojai	Rengia darbuotojų pavadavimų grafiką, vykdo kitas ESVP numatytas funkcijas konkrečiau pavojaus metu priskirtas pareigybei	4	4	
5.	Pedagogai	Perduoda aktualią informaciją tėvams / globėjams, vykdo ESVP numatytas funkcijas konkrečiau pavojaus metu priskirtas pareigybei	28	28	
6.	Kiti darbuotojai	Atlieka papildomą valymo (dezinfekavimo) procesą, vykdo kitas ESVP numatytas funkcijas konkrečiau pavojaus metu priskirtas pareigybei	25	25	
7.	Direktorius	Užtikrina visuotinių nurodymų ir rekomendacijų įgyvendinimą, organizuoja specialiųjų tarnybų nurodymų įgyvendinimą	1	1	Stichiniai, katastrofiniai hidrologiniai ir meteorologiniai reiškiniai
8.	Darbuotojas atsakingas už civilinę saugą	Vertina pavojaus mastą ir vykdo kitas ESVP numatytas funkcijas konkrečiam pavojui	1	1	
9.	Darbuotojas atsakingas už pirmąją pagalbą	Vykdo ESVP numatytas funkcijas konkrečiau pavojaus metu	1	1	

		metu priskirtas pareigybei			
10.	Administracijos darbuotojai	Vykdo ESVP numatytas funkcijas konkreataus pavojaus metu priskirtas pareigybei	4	4	
11.	Pedagogai	Perduoda aktualią informaciją tėvams / globėjams, vykdo ESVP numatytas funkcijas konkreataus pavojaus metu priskirtas pareigybei	28	28	
12.	Kiti darbuotojai	Atlieka pastato ir teritorijos parengimo darbus, vykdo kitas ESVP numatytas funkcijas konkreataus pavojaus metu priskirtas pareigybei	25	25	
13.	Direktorius	Užtikrina visuotinių nurodymų ir rekomendacijų įgyvendinimą, pagal galimybes organizuoja įstaigos veiklos tęstinumą, organizuoja specialiųjų tarnybų nurodymų įgyvendinimą	1	1	Pavojus valstybės saugumui
14.	Darbuotojas atsakingas už civilinę saugą	Organizuoja pastato parengimo darbus (KAS, Priedanga) vertina pavojaus mastą ir vykdo kitas ESVP numatytas funkcijas konkrečiam pavojui	1	1	
15.	Darbuotojas atsakingas už pirmąją pagalbą	Vykdo ESVP numatytas funkcijas konkreataus pavojaus	1	1	

		metu priskirtas pareigybei (pirma medicininė pagalba, psichologinė pagalba)			
16.	Administracijos darbuotojai	Vykdo ESVP numatytas funkcijas konkreto pavojaus metu priskirtas pareigybei	4	4	
17.	Pedagogai	Perduoda aktualią informaciją tėvams / globėjams, vykdo ESVP numatytas funkcijas konkreto pavojaus metu priskirtas pareigybei	28	28	
18.	Kiti darbuotojai	Atlieka pastato parengimo darbus, vykdo kitas ESVP numatytas funkcijas konkreto pavojaus metu priskirtas pareigybei	25	25	
19.	Direktorius	Užtikrina pavojaus vertinimo procesą, skelbia evakuaciją, vadovauja lokalizavimo darbams, organizuoja specialiųjų tarnybų nurodymų įgyvendinimą	1	1	Gaisrai ir / ar sproginiai
20.	Darbuotojas atsakingas už civilinę saugą	Kontroliuoja evakuacijos procesą, vertina pavojaus mastą ir vykdo kitas ESVP numatytas funkcijas konkrečiam pavojui	1	1	
21.	Darbuotojas atsakingas už pirmąją pagalbą	Vykdo ESVP numatytas funkcijas konkreto pavojaus metu priskirtas	1	1	

		pareigybei (pirma medicininė pagalba, psichologinė pagalba)			
22.	Administracijos darbuotojai	Protokoluoja evakuotus žmones, vykdo ESVP numatytas funkcijas konkrečiau pavojaus metu priskirtas pareigybei	4	4	
23.	Pedagogai	Vykdo evakuaciją, teikia psichologinę pagalbą, perduoda aktualią informaciją tėvams / globėjams, vykdo kitas ESVP numatytas funkcijas konkrečiau pavojaus metu priskirtas pareigybei	28	28	
24.	Kiti darbuotojai	Atlieka gaisro lokalizavimo ir gelbėjimo darbus, vykdo kitas ESVP numatytas funkcijas konkrečiau pavojaus metu priskirtas pareigybei	25	25	
25.	Direktorius	Užtikrina pavojaus vertinimo procesą, skelbia evakuaciją, vadovauja lokalizavimo darbams, organizuoja specialiųjų tarnybų nurodymų įgyvendinimą	1	1	Pastatų griuvimai
26.	Darbuotojas atsakingas už civilinę saugą	Kontroliuoja evakuacijos procesą, vertina pavojaus mastą ir vykdo kitas ESVP numatytas	1	1	

		funkcijas konkrečiam pavojui			
27.	Darbuotojas atsakingas už pirmąją pagalbą	Vykdo ESVP numatytas funkcijas konkrečiaus pavojaus metu priskirtas pareigybei (pirmą medicininę pagalbą, psichologinę pagalbą)	1	1	
28.	Administracijos darbuotojai	Protokoluoja evakuotus žmones, vykdo ESVP numatytas funkcijas konkrečiaus pavojaus metu priskirtas pareigybei	4	4	
29.	Pedagogai	Vykdo evakuaciją, teikia psichologinę pagalbą, perduoda aktualią informaciją tėvams / globėjams, vykdo kitas ESVP numatytas funkcijas konkrečiaus pavojaus metu priskirtas pareigybei	28	28	
30.	Kiti darbuotojai	Atlieka pavojaus lokalizavimo ir gelbėjimo darbus, vykdo kitas ESVP numatytas funkcijas konkrečiaus pavojaus metu priskirtas pareigybei	25	25	
31.	Direktorius	Užtikrina visuotinių nurodymų ir rekomendacijų įgyvendinimą, organizuoja apsaugos priemonių vykdymą, vykdo specialiųjų tarnybų nurodymų įgyvendinimą	1	1	Branduolinė avarija Baltarusijos AE

32.	Darbuotojas atsakingas už civilinę saugą	Kontroliuoja asmens apsaugos priemonių naudojimą, pagal poreikį organizuoja Kalio jodido preparatų išdavimą, vertina pavojaus mastą ir vykdo kitas ESVP numatytas funkcijas konkrečiam pavojui	1	1	
33.	Darbuotojas atsakingas už pirmąją pagalbą	Suteikia informaciją dėl Kalio jodido preparato vartojimo rekomendacijų, vykdo kitas ESVP numatytas funkcijas konkrečaus pavojaus metu priskirtas pareigybei	1	1	
34.	Administracijos darbuotojai	Paskirsto Kalio jodido preparatą, vykdo ESVP numatytas funkcijas konkrečaus pavojaus metu priskirtas pareigybei	4	4	
35.	Pedagogai	Perduoda aktualią informaciją tėvams / globėjams, pagal poreikį užtikrina Kalio jodido tablečių vartojimą, teikia psichologinę pagalbą, vykdo ESVP numatytas funkcijas konkrečaus pavojaus metu priskirtas pareigybei	28	28	
36.	Kiti darbuotojai	Vykdo pastato izoliavimo darbus, vykdo kitas ESVP numatytas funkcijas konkrečaus pavojaus metu priskirtas pareigybei	25	25	

		metu priskirtas pareigybei			
37.	Direktorius	Užtikrina pavojaus vertinimo procesą, organizuoja specialiųjų tarnybų nurodymų įgyvendinimą	1	1	Melagingi pranešimai
38.	Darbuotojas atsakingas už civilinę saugą	Vertina pavojaus mąstą ir vykdo kitas ESVP numatytas funkcijas konkrečiam pavojui	1	1	

### **3 PRIEDAS**

#### **NEPERTRAUKIAMOS VEIKLOS VYKDYMUI UŽTIKRINTI BŪTINŲ PRIEMONIŲ IR ASMENINIŲ APSAUGOS PRIEMONIŲ SĄRAŠAS**

Įstaigos kaupiamų jų nepertraukiamos veiklos vykdymui užtikrinti būtinų priemonių ir asmeninių apsaugos priemonių kiekio ir laikotarpio nustatymo sąrašas parengtas vadovaujantis Valstybės ir savivaldybių institucijų ir įstaigų, kitų įstaigų, ūkio subjektų ir veiklos vykdytojų kaupiamų jų nepertraukiamos veiklos vykdymui užtikrinti būtinų priemonių ir asmeninių apsaugos priemonių sąrašo, kiekio ir laikotarpio nustatymo tvarkos aprašu, pagal kuri Įstaiga privalo kaupti jos nepertraukiamos veiklos vykdymui užtikrinti būtinas priemones ir asmenines apsaugos priemones, sąraše nurodytų subjektų kaupiamų jų veiklos vykdymui užtikrinti būtinų priemonių ir asmeninių apsaugos priemonių sąrašą, kiekį ir laikotarpį, kuriam sukauptų būtinų priemonių turi pakakti nepertraukiamai subjektų veiklai užtikrinti.

Nepertraukiamos veiklos vykdymui užtikrinti būtinų priemonių ir asmeninių apsaugos priemonių sąrašas:

Eil. Nr.	Būtinės priemonės pavadinimas	Būtinų priemonių kiekis (vnt.)		Būtinų priemonių saugojimo vieta ir už jų išdavimą atsakingo asmens kontaktai	Galimas pavojus
		Privalomas sukaupti	Faktiškai sukauptas		
1.	Veiklos vykdymui užtikrinti būtinės priemonės:				
1.	Vienkartinės veido kaukės	600	600	+37060114105	Pavojinga užkrečiama liga Gaisras Cheminių medžiagų paskleidimas Branduolinė avarija Teroristiniai išpuoliai Pavojingas radinys Uraganas Pastatų griuvimai teroristinių išpuolių
2.	Vienkartinės pirštinės	50	50	+37060114105	Pavojinga užkrečiama liga Gaisras Cheminių medžiagų paskleidimas Branduolinė avarija Pavojingas radinys Uraganas Pastatų griuvimai
3.	Bachilai	50	50	+37060114105	Pavojinga užkrečiama liga Gaisras

					Cheminių medžiagų paskleidimas Branduolinė avarija Pavojingas radinys Uraganas Pastatų griuvimai
4.	Dezinfekcinis rankų skystis	10	10	+37060114105	Pavojinga užkrečiama liga Gaisras Cheminių medžiagų paskleidimas Branduolinė avarija Pavojingas radinys Uraganas Pastatų griuvimai
5.	Dezinfekcinis paviršių skystis	10	10	+37060114105	Pavojinga užkrečiama liga Gaisras Cheminių medžiagų paskleidimas Branduolinė avarija Pavojingas radinys Uraganas Pastatų griuvimai
6.	Telefonai	2	2	+37060114105	Pavojinga užkrečiama liga Gaisras Cheminių medžiagų paskleidimas Branduolinė avarija Pavojingas radinys Uraganas Pastatų griuvimai
7.	Telefonai (mobilūs)	1	1	+37060114105	Pavojinga užkrečiama liga Gaisras Cheminių medžiagų paskleidimas Branduolinė avarija Pavojingas radinys Uraganas Pastatų griuvimai
8.	Užklotai	10	10	+37060114105	Pavojinga užkrečiama liga Gaisras Cheminių medžiagų paskleidimas

					Branduolinė avarija Pavojingas radinys Uraganas Pastatų griuvimai
9.	Paklodės	200	200	+37060114105	Pavojinga užkrečiama liga Gaisras Cheminių medžiagų paskleidimas Branduolinė avarija Pavojingas radinys Uraganas Pastatų griuvimai
10.	Elektriniai šildytuvai	10	10	+37060114105	Pavojinga užkrečiama liga Gaisras Cheminių medžiagų paskleidimas Branduolinė avarija Pavojingas radinys Uraganas Pastatų griuvimai
11.	Čiužiniai	200	200	+37060114105	Pavojinga užkrečiama liga Gaisras Cheminių medžiagų paskleidimas Branduolinė avarija Pavojingas radinys Uraganas Pastatų griuvimai
12.	Kondicionieriai	3	3	+37060114105	Pavojinga užkrečiama liga Cheminių medžiagų paskleidimas Branduolinė avarija Uraganas Pastatų griuvimai

## **4 PRIEDAS**

### **MATERIALINIŲ IŠTEKLIŲ PAVOJAMS LIKVIDUOTI IR JŲ PADARINIAMS ŠALINTI SĄRAŠAS**

Eil. Nr.	Materialinio ištekliaus pavadinimas	Pagrindinė paskirtis	Materialinių išteklių kiekis			Materialinių išteklių priemonių saugojimo vieta ir už jų išdavimą ar patelkimą atsakingo asmens kontaktai	Galimas pavojus
			Reikiamas kiekis (būtinai turėti, iš viso)	Faktiškai turimas	Matavimo vienetai (vnt., litrai, poros, kv. m ir kt.)		
1	2	3	4	5	6	7	8
<b>Įstaigos materialiniai ištekliai:</b>							
1	Gesintuvai	Atliekama kasmetinė gesintuvų patikra	15	15	MG-6	Įstaigos pastatas Jurgita Vorevičienė +370 601 14105	Gaisras Pastatų griuvimai Teroristiniai išpuoliai Pavojingas radinys Uraganas Branduolinė avarija Pavojus valstybės saugumui (nesankcionuoti užsienio valstybės ginkluotųjų pajėgų veiksmi) Grasvinimas įvykdyti teroristinių išpuolį
2	Pirmosios medicinos pagalbos rinkinys	Sukomplektuotos pagal įstaigai keliamus reikalavimus	14	14	PMPR	Įstaigos administracija, grupės Laimutė Mačiulienė +370 62084091	Pavojinga užkrečiama liga Gaisras Cheminių medžiagų paskleidimas Branduolinė avarija Teroristiniai išpuoliai Pavojingas radinys Uraganas Pastatų griuvimai Pavojus valstybės saugumui (nesankcionuoti užsienio valstybės ginkluotųjų pajėgų veiksmi) Grasvinimas įvykdyti teroristinių išpuolį
3	Lovytės		200	200	Vnt.	Įstaigos grupės Jurgita Vorevičienė	Pavojinga užkrečiama liga Gaisras

						+370 601 14105	Cheminių medžiagų paskleidimas Branduolinė avarija Teroristiniai išpuoliai Pavojingas radinys Uraganas Pastatų griuvimai Pavojus valstybės saugumui (nesankcionuoti užsienio valstybės ginkluotųjų pajėgų veiksmai) Grasinimas įvykdyti teroristinį išpuolį
4	Mobilios Lovytės		20	20		Įstaigos grupėse Jurgita Vorevičienė +370 601 14105	Pavojinga užkrečiama liga Gaisras Cheminių medžiagų paskleidimas Branduolinė avarija Teroristiniai išpuoliai Pavojingas radinys Uraganas Pastatų griuvimai Pavojus valstybės saugumui (nesankcionuoti užsienio valstybės ginkluotųjų pajėgų veiksmai) Grasinimas įvykdyti teroristinį išpuolį
5	Pagalvės		200	200	Medvilnė	Įstaigos grupėse Jurgita Vorevičienė +370 601 14105	Pavojinga užkrečiama liga Gaisras Cheminių medžiagų paskleidimas Branduolinė avarija Teroristiniai išpuoliai Pavojingas radinys Uraganas Pastatų griuvimai Pavojus valstybės saugumui

							(nesankcionuoti užsienio valstybės ginkluotųjų pajėgų veiksmai) Grasinimas įvykdyti teroristinių išpuolių
6	Rankšluosčiai		200	200	Frotiniai	Įstaigos pastatas Jurgita Vorevičienė +370 601 14105	Pavojinga užkrečiama liga Gaisras Cheminių medžiagų paskleidimas Branduolinė avarija Teroristiniai išpuoliai Pavojingas radinys Uraganas Pastatų griuvimai Pavojus valstybės saugumui (nesankcionuoti užsienio valstybės ginkluotųjų pajėgų veiksmai) Grasinimas įvykdyti teroristinių išpuolių
7	Kompiuteriai		18	18		Įstaigos pastatas Jurgita Vorevičienė +370 601 14105	Pavojinga užkrečiama liga Gaisras Cheminių medžiagų paskleidimas Branduolinė avarija Teroristiniai išpuoliai Pavojingas radinys Uraganas Pastatų griuvimai Pavojus valstybės saugumui (nesankcionuoti užsienio valstybės ginkluotųjų pajėgų veiksmai) Grasinimas įvykdyti teroristinių išpuolių
8	Patalynės komplektai		200	200	Medvilniniai	Įstaigos pastatas	Pavojinga užkrečiama liga Gaisras

						Jurgita Vorevičienė +370 601 14105	Cheminių medžiagų paskleidimas Branduolinė avarija Teroristiniai išpuoliai Pavojingas radinys Uraganas Pastatų griuvimai Pavojus valstybės saugumui (nesankcionuoti užsienio valstybės ginkluotųjų pajėgų veiksmai) Grasinimas įvykdyti teroristinių išpuolį
9	Gaisriniai čiaupai		8	8	GČ	Įstaigos pastatas Jurgita Vorevičienė +370 601 14105	Gaisras Pastatų griuvimai Teroristiniai išpuoliai Pavojingas radinys Uraganas Branduolinė avarija Pavojus valstybės saugumui (nesankcionuoti užsienio valstybės ginkluotųjų pajėgų veiksmai) Grasinimas įvykdyti teroristinių išpuolį

## **5 PRIEDAS**

### **KONTAKTINĖ INFORMACIJA**

### Įstaigos mastu informacija gaunama

Civilinės saugos sirenos (centralizuota)	Perspėjimo pranešimai į mobiliuosius telefonus (centralizuota)	Savivaldybės administracija ir/ar kiti skyriai (sukonkretinta)	Kitos institucijos, pasiuntiniai, spec. tarnybų darbuotojai (sukonkretinta)	Pašaliniai, tretieji asmenys (tikrinamas patikimumas)	Įstaigos darbuotojai (Faktinė)
--	--	--	---	---	--------------------------------



Direktorė Eglė Karpova 0 685 70710 karpova.egle@gmail.com	Darbuotojas atsakingas už civilinę saugą Direktoriaus pavaduotoja ūkio reikalams Jurgita Vorevičienė 0 601 14 105 jurgita.vorevicienne@gmail.com	Administracija 0 5 2133812 rastine@pabiruciai.vilnius.lm.lt
--	--	---



Informacija apdorojama (perduodama Įstaigos viduje atsakingiems asmenims)



Nustatomas informacijos perdavimo poreikis ir parenkamas kontaktas informacijos perdavimui

Bendrasis pagalbos centras (BPC) Tel. 112 El. p. info@112.lt	←
Civilinės saugos skyriaus budintis Tel. 0 612 15092 El. p. budintis@vilnius.lt	←
PAGD SKS Tel. 0 610 02359 El. p. ems@vpgt.lt, sks@vpgt.lt	←
NKVC Tel. 0 618 88003 El. p. sitcen@lrv.lt	←
Įstaiga, su kuria turimas susitarimas dėl evakavimo Vilniaus mokykla-darželis „Šaltinėlis“ Tel. 0 2166071 El. p. rastine@saltinelis.vilnius.lm.lt	←



## **6 PRIEDAS**

**REAGAVIMO IR GYVENTOJŲ APSAUGOS ORGANIZAVIMO VEIKSMŲ IR PRIEMONIŲ  
SUVESTINĖ**

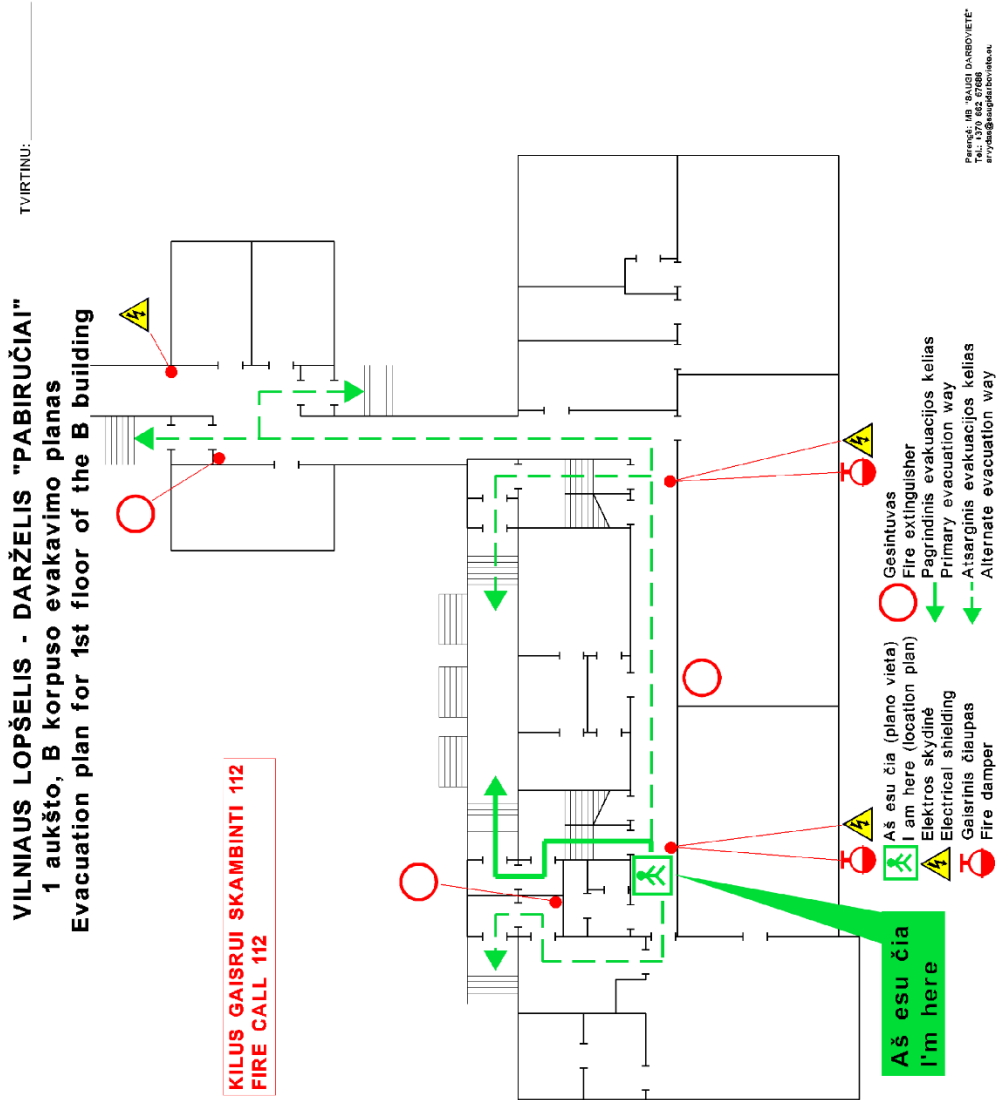
Eil. Nr.	Kategorija	Reagavimo ir gyventojų apsaugos organizavimo veiksmo ar priemonės pavadinimas	Vykdymo pradžia (nedelsiant, valandos, paros)	Reikalingi materialiniai ištekliai veiksmui ar priemonei įgyvendinti (pavadinimas)	Reikalingi žmogiškieji ištekliai veiksmui ar priemonei įgyvendinti (pavadinimas)	Pagrindinis vykdytojas ar organizatorius (subjekto padalinys ar pareigybė) ir jo kontaktai	Pakaitinis vykdytojas ar organizatorius (subjekto padalinys ar pareigybė) ir jo kontaktai	Pavojaus numeris (2 pastaba)
1	2	3	4	5	6	7	8	9
1.	Keitimasis informacija	Perduoti informaciją Bendrajam pagalbos centrui, kitiems pagal poreikį	Nedelsiant	Komunikacinė ir ryšio įranga	Administracijos darbuotojai	Direktorė Tel. nr. +37068570710	Direktorės pavaduotoja ugdymui Tel. nr. +37060118817	Visi galimi pavojai
2.	Valdymo organizavimas ir koordinavimas		Nedelsiant	Komunikacinė ir ryšio įranga, patalpos	Administracijos darbuotojai	Direktorė Tel. nr. +37068570710	Direktorės pavaduotoja ugdymui Tel. nr. +37060118817	Visi galimi pavojai
3.	Gyventojų perspėjimas	Darbuotojų ir kitų pastatuose ir teritorijose tuo metu esančių gyventojų perspėjimas	Nedelsiant	Garsinė avarinio signalizavimo sistema	Administracijos darbuotojai	Direktorė Tel. nr. +37068570710	Direktorės pavaduotoja ūkio reikalams Tel. nr. +37060114105	Visi galimi pavojai
4.	Veiklos tęstinumo užtikrinimas	Nutrūkus elektros energijos tiekimui pagrindinėse darbo vietose, jį atkurti	Nedelsiant	Elektros generatorius arba kitas nepertraukiamo maitinimo šaltinis, kuras	Ūkio dalies darbuotojai	Direktorė Tel. nr. +37068570710	Direktorės pavaduotoja ūkio reikalams Tel. nr. +37060114105	Visi galimi pavojai
5.	Darbuotojų, ugdytinių ir kitų lankytojų evakavimas	Darbuotojų, ugdytinių ir lankytojų perkėlimas iš pavojaus zonos į saugią vietą (teritorija, kita įstaiga)	Nedelsiant	Komunikacinė ir ryšio įranga, patalpos, teritorija, kitos įstaigos patalpos	Administracijos darbuotojai, pedagogai, Kitas personalas	Direktorė Tel. nr. +37068570710	Direktorės pavaduotoja ūkio reikalams Tel. nr. +37060114105	Visi galimi pavojai

6.	Darbuotojų, mokinių ir kitų lankytojų (gyventojų) apsauga priedangose ir kolektyvinės apsaugos statiniuose	Patalpų, skirtų apsaugai, parengimas	Nedelsiant (pavojaus metu) per 2 valandas (gavus nurodymą)	Patalpos	Administracijos darbuotojai, Kitas personalas	Direktorė Tel. nr. +37068570710	Direktorės pavaduotoja ūkio reikalams Tel. nr. +37060114105	Visi galimi pavojai
7.	Švietimo paslaugų užtikrinimas	Veiklos persikirstymas pagal gautus nurodymus iš savivaldybės	Per 48 valandas po informacijos	Patalpos	Administracijos darbuotojai, pedagogai	Direktorė Tel. nr. +37068570710	Direktorės pavaduotoja ugdymui Tel. nr. +37060118817	Visi galimi pavojai
8.	Pagalba asmenims su negalia	Pagalba evakuojantis	Nedelsiant	Turimos priemonės	Administracijos darbuotojai, Kitas personalas	Direktorė Tel. nr. +37068570710	Direktorės pavaduotoja ūkio reikalams Tel. nr. +37060114105	Visi galimi pavojai

## **7 PRIEDAS**

**DARBUOTOJŲ, UGDYTINIŲ IR LANKYTOJŲ EVAKAVIMO PASTATE SCHEMA**

# DARBUOTOJŲ, UGDYTINIŲ IR LANKYTOJŲ EVAKAVIMO IŠ PASTATO SCHEMA

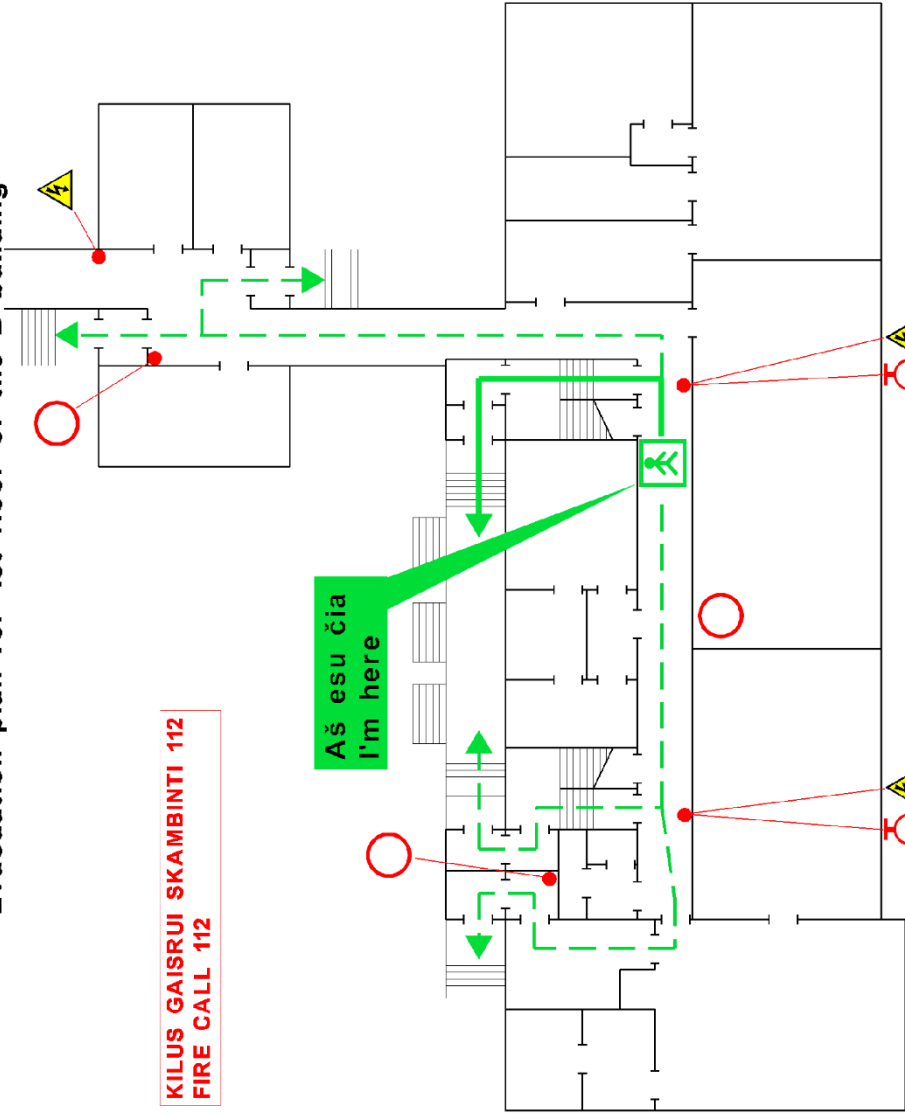



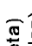

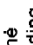

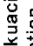
**VILNIAUS LOPŠELIS - DARŽELIS "PABIRUČIAI"**  
**1 aukšto, B korpuso evakavimo planas**  
**Evacuation plan for 1st floor of the B building**

TVIRTINU: \_\_\_\_\_

**KILUS GAISRUI SKAMBINTI 112**  
**FIRE CALL 112**

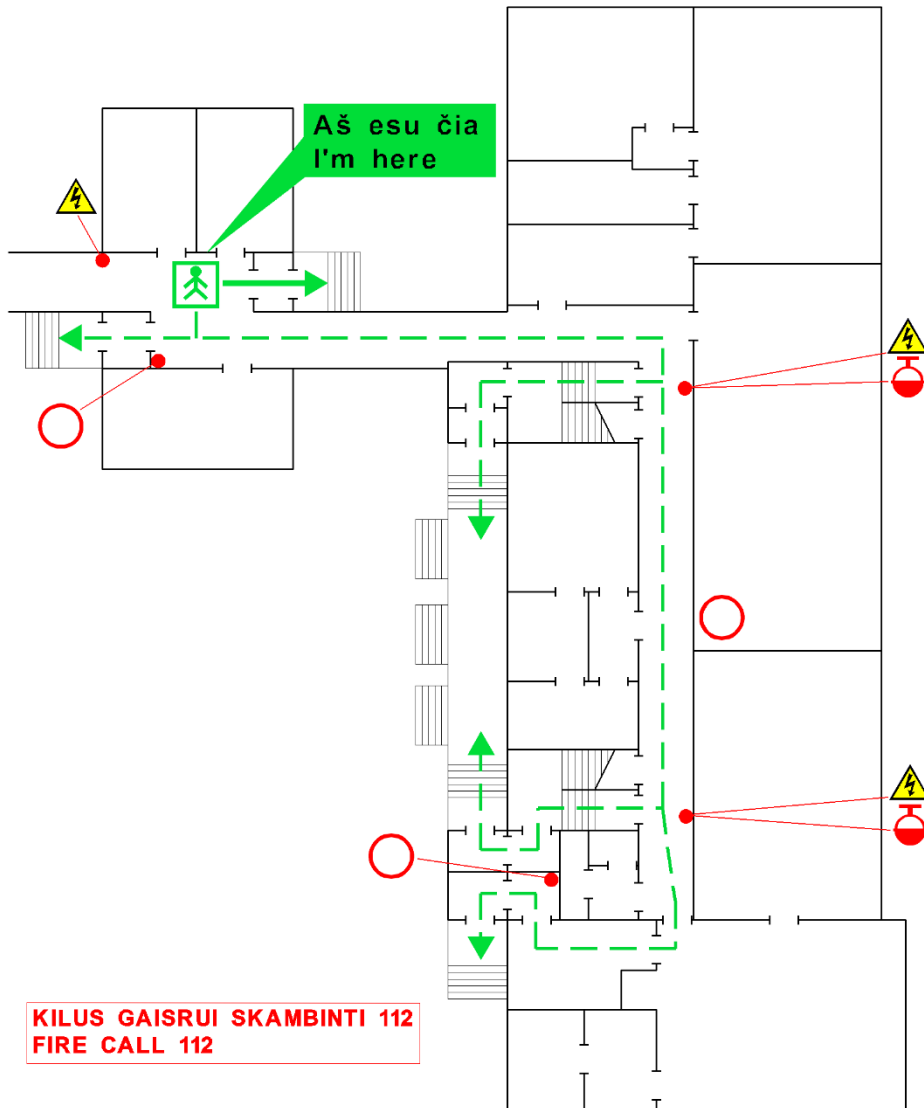
**Aš esu čia**  
**I'm here**









-  Aš esu čia (plano vieta)  
I am here (location plan)
-  Gesintuvas  
Fire extinguisher
-  Pagrindinis evakuacijos kelias  
Primary evacuation way
-  Elektros skydinė  
Electrical shielding
-  Atsarginis evakuacijos kelias  
Alternate evacuation way
-  Gaisrinis čiaupas  
Fire damper

**VILNIAUS LOPŠELIS - DARŽELIS "PABIRUČIAI"**  
**1 aukšto, B korpuso evakavimo planas**  
**Evacuation plan for 1st floor of the B building**

TVIRTINU: \_\_\_\_\_



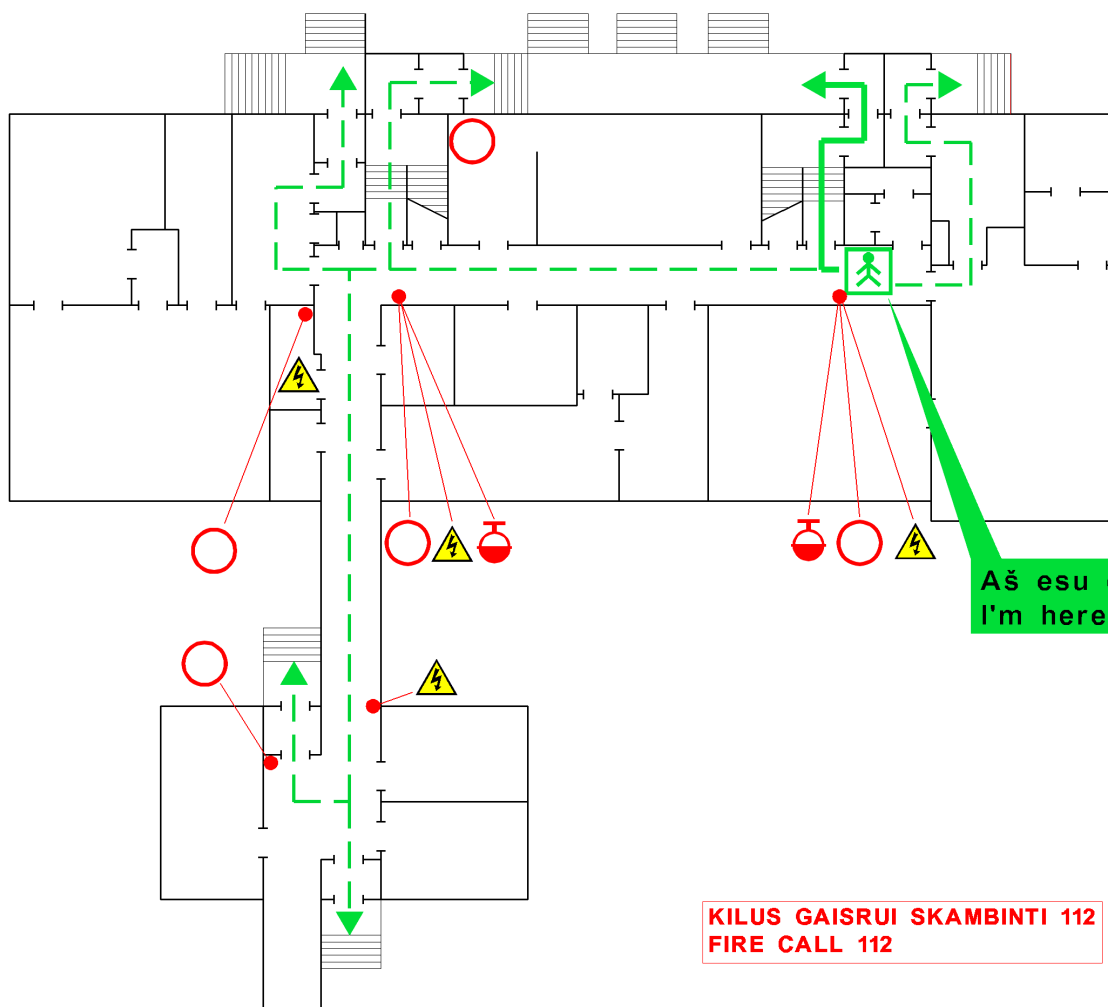
**KILUS GAISRUI SKAMBINTI 112**  
**FIRE CALL 112**

- |   |   |   |   |
|---|---|---|---|
|  | Aš esu čia (plano vieta)<br>I am here (location plan) |  | Gesintuvas<br>Fire extinguisher                           |
|  | Elektros skydinė<br>Electrical shielding              |  | Pagrindinis evakuacijos kelias<br>Primary evacuation way  |
|  | Gaisrinis čiaupas<br>Fire damper                      |  | Atsarginis evakuacijos kelias<br>Alternate evacuation way |

Parengė: MB "SAUGI DARBOVIETĖ"  
 Tel.: +370 662 67886  
 arvydas@saugidarbovieta.eu

**VILNIAUS LOPŠELIS - DARŽELIS "PABIRUČIAI"**  
**1 aukšto, A korpuso evakavimo planas**  
**Evacuation plan for 1st floor of the A building**

TVIRTINU: \_\_\_\_\_

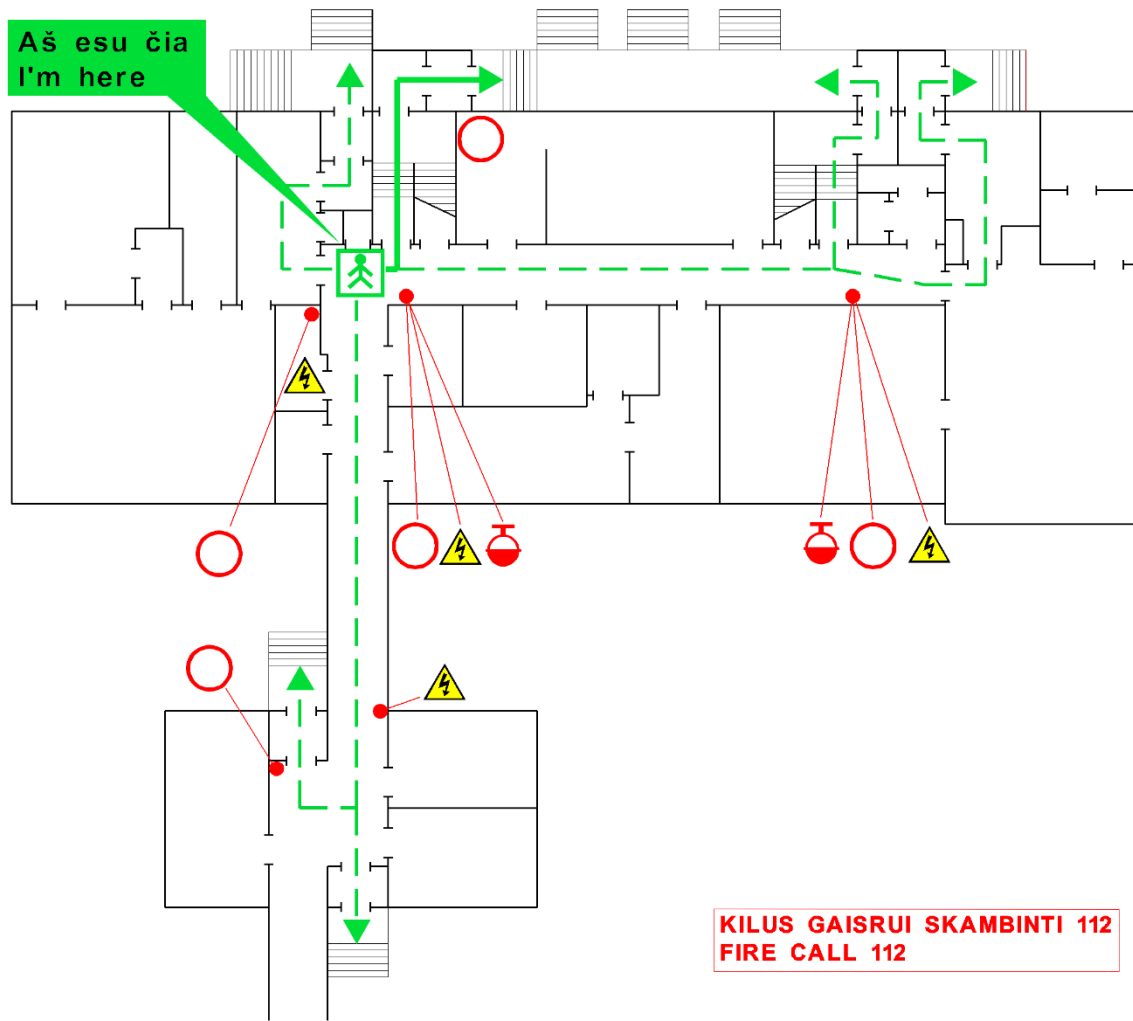


- |  |   |  |   |
|--|---|--|---|
|  | Aš esu čia (plano vieta)<br>I am here (location plan) |  | Gesintuvas<br>Fire extinguisher                           |
|  | Elektros skydinė<br>Electrical shielding              |  | Pagrindinis evakuacijos kelias<br>Primary evacuation way  |
|  | Gaisrinis čiapas<br>Fire damper                       |  | Atsarginis evakuacijos kelias<br>Alternate evacuation way |

**KILUS GAISRUI SKAMBINTI 112**  
**FIRE CALL 112**

**VILNIAUS LOPŠELIS - DARŽELIS "PABIRUČIAI"**  
**1 aukšto, A korpuso evakavimo planas**  
**Evacuation plan for 1st floor of the A building**

TVIRTINU: \_\_\_\_\_

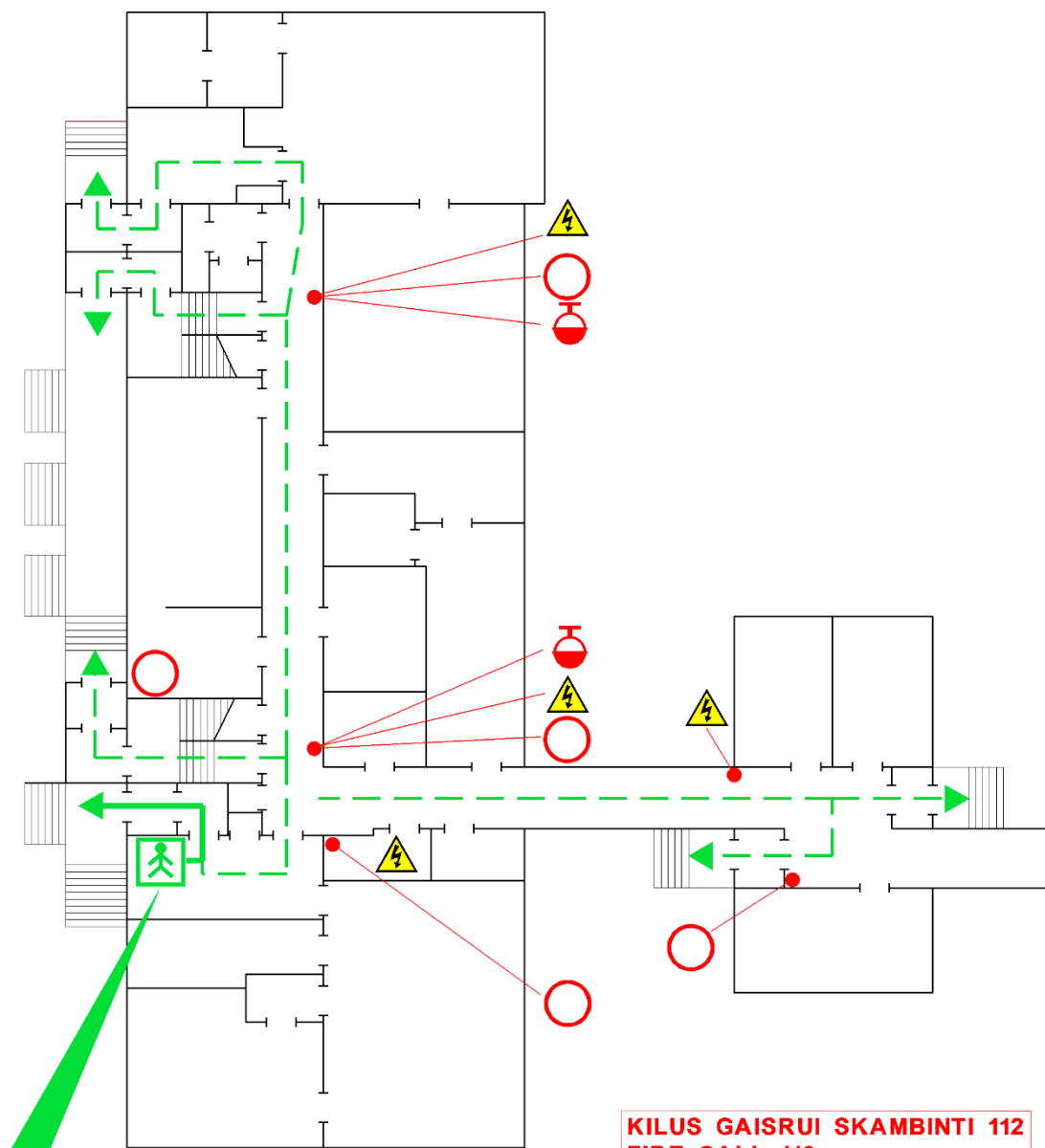


- |  |   |  |   |
|--|---|--|---|
|  | Aš esu čia (plano vieta)<br>I am here (location plan) |  | Gesintuvas<br>Fire extinguisher                           |
|  | Elektros skydinė<br>Electrical shielding              |  | Pagrindinis evakuacijos kelias<br>Primary evacuation way  |
|  | Gaisrinis čiupas<br>Fire damper                       |  | Atsarginis evakuacijos kelias<br>Alternate evacuation way |

Parangė: MB "SAUGI DARBOVIETĖ"  
 Tel.: +370 662 67686  
 arvydas@saugidarbovieta.eu

**VILNIAUS LOPŠELIS - DARŽELIS "PABIRUČIAI"**  
**1 aukšto, A korpuso evakavimo planas**  
**Evacuation plan for 1st floor of the A building**

TVIRTINU: \_\_\_\_\_



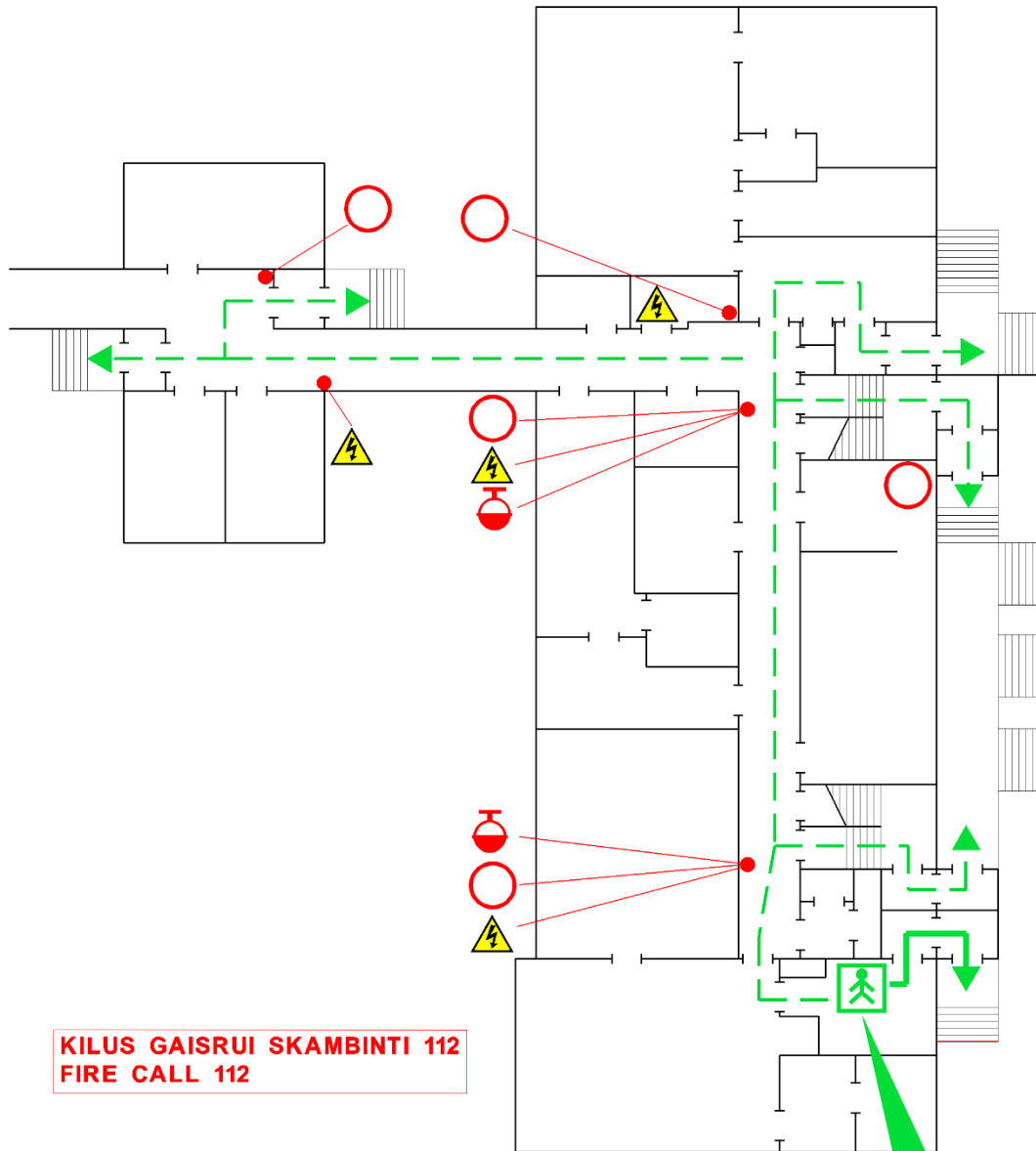
**Aš esu čia  
I'm here**

- |  |   |  |   |
|--|---|--|---|
|  | Aš esu čia (plano vieta)<br>I am here (location plan) |  | Gesintuvas<br>Fire extinguisher                           |
|  | Elektros skydinė<br>Electrical shielding              |  | Pagrindinis evakuacijos kelias<br>Primary evacuation way  |
|  | Gaisrinis čiaupas<br>Fire damper                      |  | Atsarginis evakuacijos kelias<br>Alternate evacuation way |

**KILUS GAISRUI SKAMBINTI 112  
FIRE CALL 112**

**VILNIAUS LOPŠELIS - DARŽELIS "PABIRUČIAI"**  
**1 aukšto, A korpuso evakavimo planas**  
**Evacuation plan for 1st floor of the A building**

TVIRTINU: \_\_\_\_\_



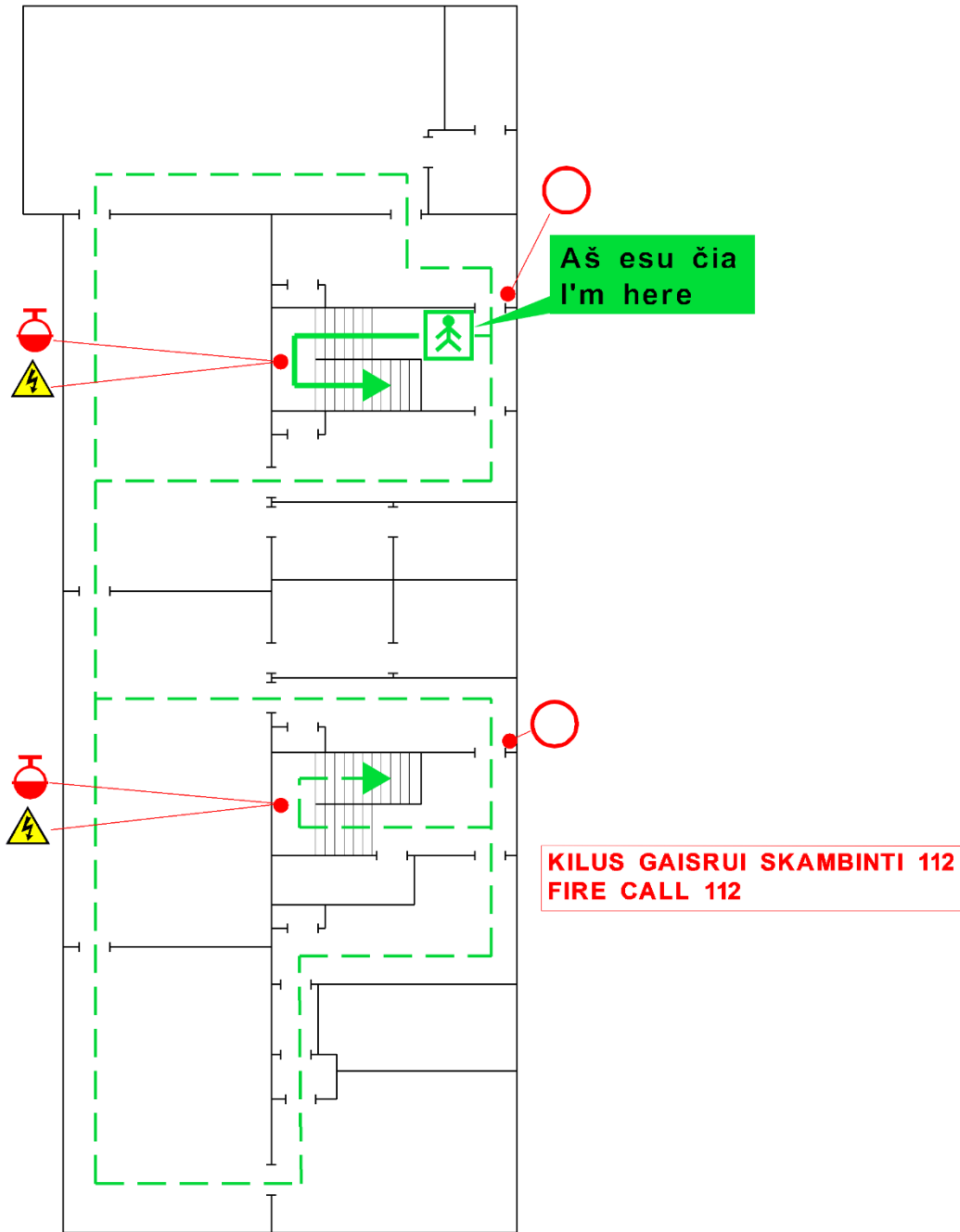
**KILUS GAISRUI SKAMBINTI 112**  
**FIRE CALL 112**

- |  |                           |  |                                |
|--|---------------------------|--|--------------------------------|
|  | Aš esu čia (plano vieta)  |  | Gesintuvas                     |
|  | I am here (location plan) |  | Fire extinguisher              |
|  | Elektros skydinė          |  | Pagrindinis evakuacijos kelias |
|  | Electrical shielding      |  | Primary evacuation way         |
|  | Gaisrinis čiaupas         |  | Atsarginis evakuacijos kelias  |
|  | Fire damper               |  | Alternate evacuation way       |

**Aš esu čia**  
**I'm here**

**VILNIAUS LOPŠELIS - DARŽELIS "PABIRUČIAI"**  
**2 aukšto, A korpuso evakavimo planas**  
**Evacuation plan for 2nd floor of the A building**

TVIRTINU: \_\_\_\_\_

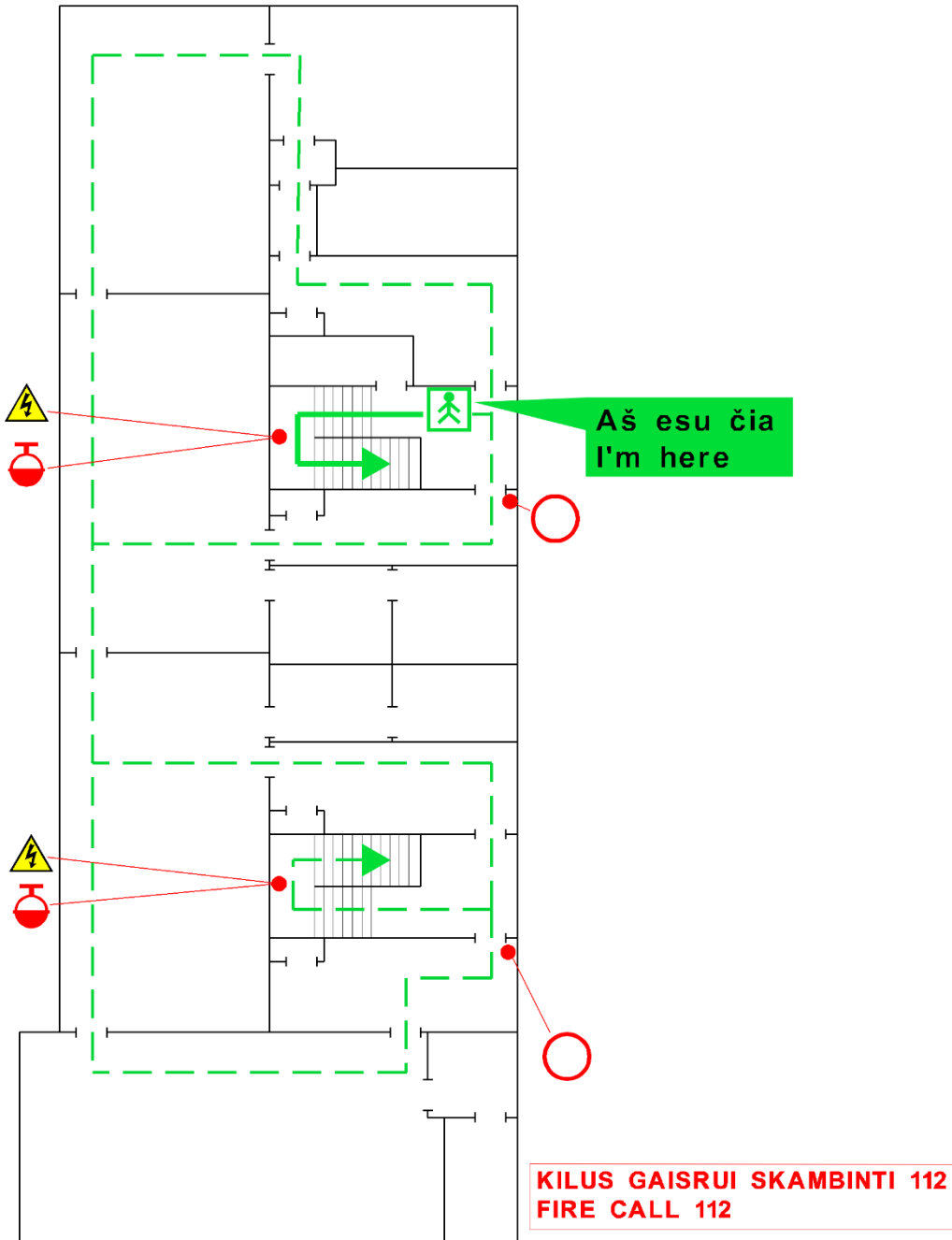


- |  |   |  |   |
|--|---|--|---|
|  | Aš esu čia (plano vieta)<br>I am here (location plan) |  | Gesintuvas<br>Fire extinguisher                           |
|  | Elektros skydinė<br>Electrical shielding              |  | Pagrindinis evakuacijos kelias<br>Primary evacuation way  |
|  | Gaisrinis čiarpas<br>Fire damper                      |  | Atsarginis evakuacijos kelias<br>Alternate evacuation way |

Parėngė: MB "SAUGI DARBOVIETĖ"  
 Tel.: +370 662 67696  
 arvydas@saugidarbovieta.eu

**VILNIAUS LOPŠELIS - DARŽELIS "PABIRUČIAI"**  
**2 aukšto, B korpuso evakavimo planas**  
**Evacuation plan for 2nd floor of the B building**

TVIRTINU: \_\_\_\_\_

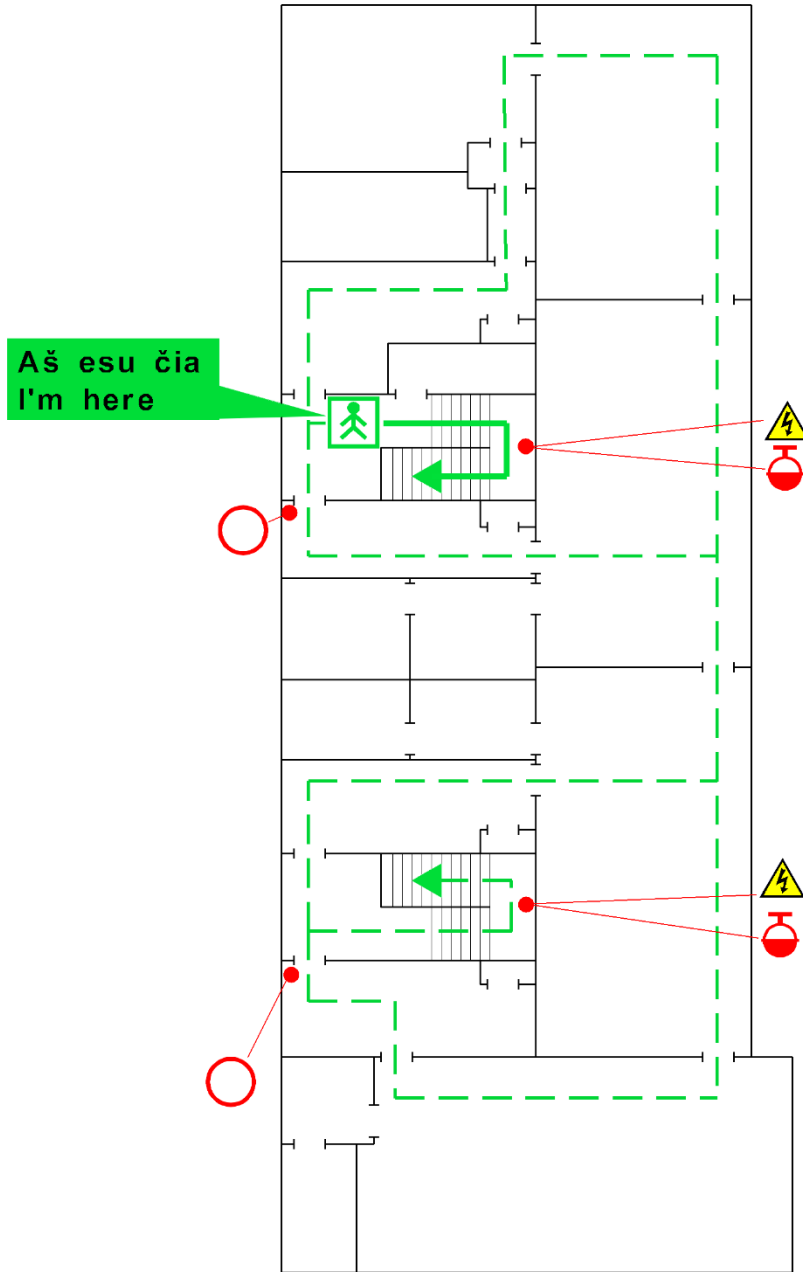


- |  |   |  |   |
|--|---|--|---|
|  | Aš esu čia (plano vieta)<br>I am here (location plan) |  | Gesintuvas<br>Fire extinguisher                           |
|  | Elektros skydinė<br>Electrical shielding              |  | Pagrindinis evakuacijos kelias<br>Primary evacuation way  |
|  | Gaisrinis čiaupas<br>Fire damper                      |  | Atsarginis evakuacijos kelias<br>Alternate evacuation way |





Parengė: MB "SAUGI DARBOVIETĖ"  
 Tel.: +370 662 67886  
 arvydas@saugidarboviete.eu

**VILNIAUS LOPŠELIS - DARŽELIS "PABIRUČIAI"**  
**2 aukšto, A korpuso evakavimo planas**  
**Evacuation plan for 2nd floor of the A building**

TVIRTINU: \_\_\_\_\_

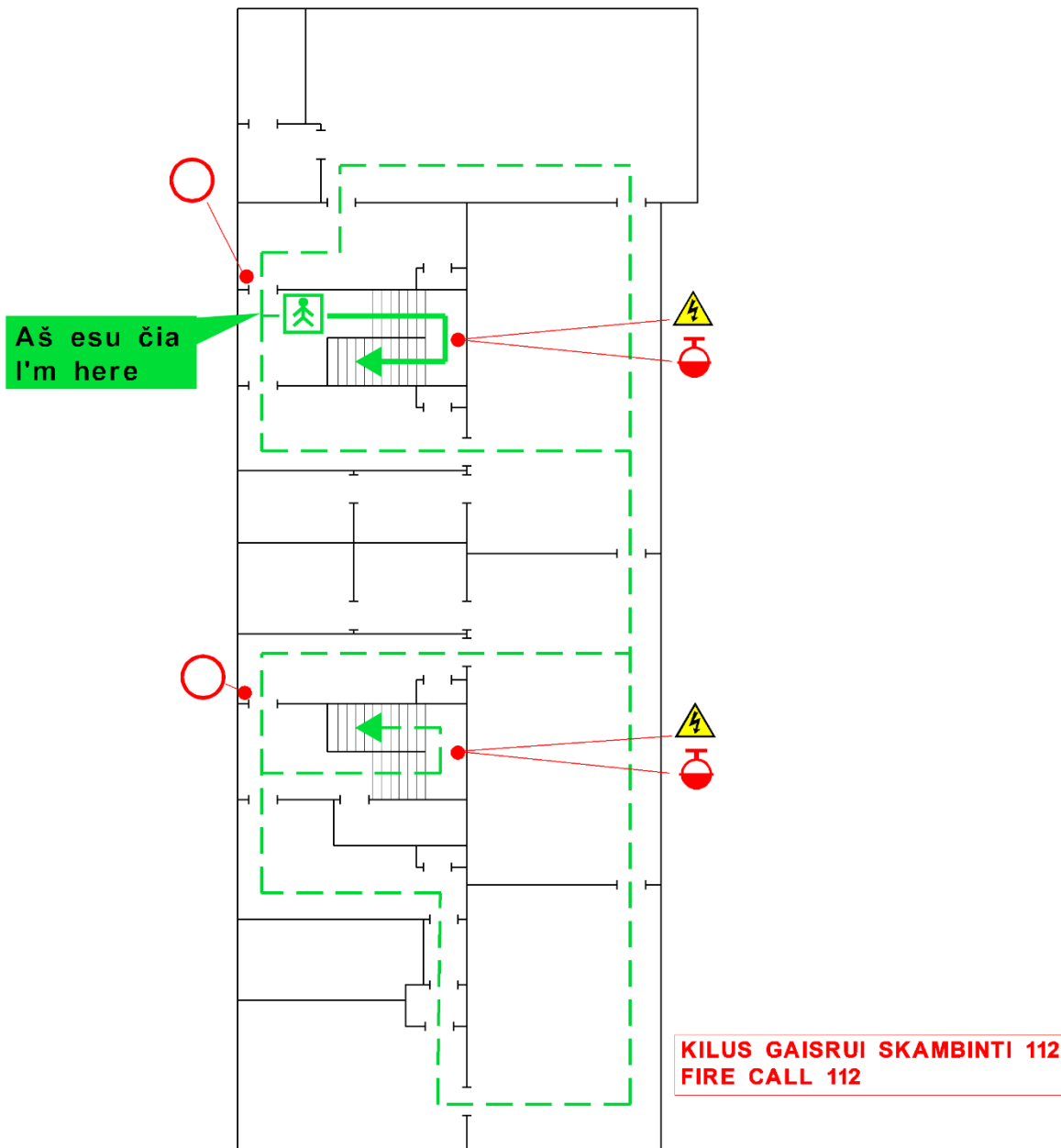


**KILUS GAISRUI SKAMBINTI 112**  
**FIRE CALL 112**

- |   |   |
|---|---|
|  Aš esu čia (plano vieta)<br>I am here (location plan) |  Gesintuvas<br>Fire extinguisher                           |
|  Elektros skydinė<br>Electrical shielding              |  Pagrindinis evakuacijos kelias<br>Primary evacuation way  |
|  Gairinis čiapas<br>Fire damper                        |  Atsarginis evakuacijos kelias<br>Alternate evacuation way |

**VILNIAUS LOPŠELIS - DARŽELIS "PABIRUČIAI"**  
**2 aukšto, B korpuso evakavimo planas**  
**Evacuation plan for 2nd floor of the B building**

TVIRTINU: \_\_\_\_\_



- |  |   |  |   |
|--|---|--|---|
|  | Aš esu čia (plano vieta)<br>I am here (location plan) |  | Gesintuvas<br>Fire extinguisher                           |
|  | Elektros skydinė<br>Electrical shielding              |  | Pagrindinis evakuacijos kelias<br>Primary evacuation way  |
|  | Gaisrinis čiaupas<br>Fire damper                      |  | Atsarginis evakuacijos kelias<br>Alternate evacuation way |

Parangė: MB "SAUGI DARBOVIETĖ"  
 Tel.: +370 682 87866  
 arvydas@saugidarboviete.eu



## **8 PRIEDAS**

**DARBUOTOJŲ, UGDYTINIŲ IR LANKYTOJŲ EVAKAVIMO TERITORIJOJE  
SCHEMA**

